

Bilancio sociale - COOPERATIVA IN VOLO -SOC. COOPERATIVA SOCIALE

Parte introduttiva

Introduzione

Il presente documento si pone l'obiettivo di rendicontare, in modo sintetico ed analitico, i principali risultati conseguiti dalla Cooperativa Sociale In Volo nel corso dell'esercizio 2025. Tale processo di comunicazione risponde alla volontà di condividere con trasparenza le specificità del nostro modello cooperativo, integrando i dati operativi con la valutazione dell'impatto prodotto.

La rendicontazione qui esposta adotta un approccio multidimensionale: oltre alla dimensione quantitativa delle attività, viene dato ampio rilievo alla componente sociale e qualitativa. Gli esiti dell'azione della Cooperativa sono valutati sia in termini di output immediato nei servizi erogati, sia in termini di outcome di lungo periodo, derivanti dalle iniziative di sensibilizzazione e dai progetti di sviluppo territoriale a beneficio dei nostri principali stakeholder.

È in conformità a tali premesse metodologiche che la Cooperativa intende rappresentare il proprio operato e la propria responsabilità sociale di fronte alla collettività.

La lettera del presidente

Cari soci, collaboratori, partner e amici della Cooperativa In Volo.

È con grande orgoglio e senso di responsabilità che vi presento il nostro Bilancio Sociale. Questo documento non è una semplice rendicontazione dei numeri, ma il racconto trasparente dell'impatto concreto che la nostra cooperativa genera ogni giorno sul territorio di Manta e dell'intera comunità. L'anno trascorso ci ha messi di fronte a nuove e complesse sfide sociali ed economiche. Nonostante le difficoltà del contesto generale, la Cooperativa In Volo ha saputo confermare la solidità dei propri valori fondanti: la centralità della persona, la solidarietà e l'inclusione lavorativa e sociale. Abbiamo continuato a costruire percorsi personalizzati, trasformando le fragilità in punti di forza e offrendo dignità e autonomia attraverso il lavoro. I traguardi raggiunti e descritti in queste pagine sono il frutto di un lavoro collettivo.

Desidero ringraziare di cuore:

- I nostri soci e lavoratori, per la passione, la resilienza e la professionalità dimostrate quotidianamente.
- Le famiglie, per la fiducia costante che rinnovano nei nostri confronti.
- Le istituzioni locali, le aziende partner e la comunità di Manta, per aver creduto nelle nostre reti di collaborazione.

Guardiamo al futuro con l'obiettivo di consolidare i servizi esistenti e sviluppare nuove progettualità capaci di rispondere ai bisogni emergenti del territorio. Vogliamo che la nostra cooperativa continui a essere un motore di innovazione sociale e un luogo dove ognuno possa trovare lo spazio per spiccare il proprio volo. Vi invito a leggere queste pagine come il diario di un viaggio condiviso, con la consapevolezza che ogni risultato descritto appartiene a ciascuno di voi. Grazie per camminare e volare insieme a noi.

Il Presidente In Volo S.C.S. IMPRESA SOCIALE

Nota metodologica

In continuità con quanto realizzato nelle precedenti annualità, il Bilancio Sociale 2025 è stato redatto nel pieno rispetto delle metodologie già consolidate, garantendo la comparabilità dei dati e la trasparenza informativa.

Il documento è redatto in conformità alle **Linee guida per la redazione del bilancio sociale degli Enti del Terzo Settore**, ai sensi della normativa vigente:

- **Art. 14, comma 1, D.Lgs. n. 117/2017** (Codice del Terzo Settore);
- **Art. 9, comma 2, D.Lgs. n. 112/2017** in materia di Imprese Sociali;
- **D.M. del 4 luglio 2019**, concernente l'adozione delle linee guida nazionali.

L'obiettivo primario è mettere a disposizione dei soci, dei lavoratori, dei partner istituzionali e dei terzi interessati gli elementi conoscitivi necessari per valutare l'efficacia dell'azione amministrativa e la coerenza dei risultati conseguiti rispetto alla missione cooperativa.

In conformità agli obblighi di pubblicità previsti dalla legge e per favorire la massima accessibilità alle informazioni, il presente Bilancio Sociale viene reso pubblico mediante consultazione permanente sul **sito internet istituzionale** della Cooperativa.

Identità

Presentazione e dati Anagrafici

Ragione Sociale

COOPERATIVA IN VOLO -SOC. COOPERATIVA SOCIALE

Forma Giuridica

Cooperativa sociale tipo MISTO A+B

Partita IVA

03502840048

Codice Fiscale

03502840048

Settore/i Legacoop

Sociale

Anno Costituzione

2013

Associazione/i di rappresentanza

Legacoop

Associazione di rappresentanza (altro)

Reti

Rete APEs

Attività di interesse generale ex art. 2 del D.Lgs. 112/2017

- a) interventi e servizi sociali ai sensi dell'articolo 1, commi 1 e 2, della legge 8 novembre 2000, n. 328, e successive modificazioni, ed interventi, servizi e prestazioni di cui alla legge 5 febbraio 1992, n. 104, e successive modificazioni, e di cui alla legge 22 giugno 2016, n. 112, e successive modificazioni;
- c) prestazioni socio-sanitarie di cui al decreto del Presidente del Consiglio dei ministri del 14 febbraio 2001, pubblicato nella Gazzetta Ufficiale n. 129 del 6 giugno 2001, e successive modificazioni;
- d) educazione, istruzione e formazione professionale, ai sensi della legge 28 marzo 2003, n. 53, e successive modificazioni, nonché le attività culturali di interesse sociale con finalità educativa;
- l) formazione extra-scolastica, finalizzata alla prevenzione della dispersione scolastica e al successo scolastico e formativo, alla prevenzione del bullismo ed al contrasto della povertà educativa;
- p) servizi finalizzati all'inserimento o al reinserimento nel mercato del lavoro dei lavoratori e delle persone di cui al comma 4;
- t) agricoltura sociale, ai sensi dell'articolo 2 della legge 18 agosto 2015, n.141, e successive modificazioni;

Descrizione attività svolta

La Cooperativa si distingue per l'alta specializzazione nella disabilità intellettiva e nello spettro autistico. L'approccio si basa sulla metodologia scientifica A.B.A. (Applied Behavior Analysis), attuata da un'equipe multidisciplinare di esperti che garantisce interventi personalizzati e risultati misurabili anche in situazioni di elevata complessità.

L'azione della Cooperativa accompagna la persona in ogni fase della vita attraverso:

- **Autonomia e Lavoro:** percorsi di inserimento lavorativo e progetti di vita indipendente per giovani-adulti.
- **Supporto alla Famiglia:** programmi di *parent training* e progetti per il "Dopo di Noi" in stretta collaborazione con L'Airone ODV.
- **Inclusione e Scuola:** assistenza scolastica specialistica, sensibilizzazione sui temi della diversità e gestione di doposcuola inclusivi.
- **Cultura e Accessibilità:** abbattimento delle barriere cognitive nei siti museali e servizi al cittadino tramite la Comunicazione Aumentativa Alternativa (C.A.A.).

La stabilità e l'impatto della Cooperativa derivano da un solido sistema di partenariato con enti come il Consorzio Monviso Solidale, la Rete APES, la Fondazione CRC e la Fondazione Paideia. Questa rete trasforma la singola prestazione in un valore sociale diffuso, contribuendo alla crescita civile e all'inclusione dell'intero territorio del Piemonte sud-occidentale.

Il 27 maggio 2025, la Cooperativa ha acquisito la qualifica di Impresa Sociale. Questo le permette di operare con un modello integrato:

· Servizi di Tipo A: attività clinico-educative specialistiche.

· Servizi di Tipo B: percorsi di inserimento lavorativo che restituiscono dignità e autonomia alle persone svantaggiate.

Principale attività svolta

Interventi e servizi educativo-assistenziali e territoriali e per l'inserimento lavorativo

- Interventi socio-educativi territoriali (inclusi ludoteche, centri /soggiorni estivi, ecc.)
- Interventi socio-educativi domiciliari
- Inserimento lavorativo

Interventi volti a favorire la permanenza al domicilio

- Assistenza domiciliare (comprende l'assistenza domiciliare con finalità socio-assistenziale e con finalità socio-educativa)

Servizi residenziali

- Disabili - Centri socio-riabilitativi e strutture socio-sanitarie

Servizi semiresidenziali

- Disabili - Centri diurni socio-sanitari e socio-riabilitativi
- Disabili - Centri diurni ricreativi, laboratori protetti, centri occupazionali

Altri Servizi

- Ricreazione, intrattenimento, animazione e promozione culturale

Aspetti socio-economici del contesto di riferimento

La Cooperativa Sociale In Volo opera con un forte radicamento nel tessuto locale del Piemonte sud-occidentale, estendendo la propria azione sui distretti del Saluzzese (comprese le vallate limitrofe), del Saviglianese e del Fossanese. La presenza capillare in quest'area permette alla Cooperativa di rispondere in modo tempestivo e pertinente alle istanze che provengono dalle comunità di riferimento.

Il modello operativo di In Volo si fonda su un legame inscindibile con il proprio partner privilegiato, l'Associazione L'Airone ODV. All'interno di questa sinergia, l'Associazione svolge un ruolo strategico di ascolto e mediazione: essa raccoglie e dà voce ai bisogni emergenti delle famiglie e delle persone con disabilità intellettiva, trasferendo tali istanze alla Cooperativa. Da questo dialogo costante scaturisce una progettazione condivisa, capace di tradurre le necessità del territorio in servizi e attività ad alto impatto sociale.

Negli ultimi anni, la Cooperativa ha consolidato la propria posizione come interlocutore autorevole per gli enti pubblici e privati. "In Volo" partecipa attivamente a tavoli di co-progettazione a livello locale e provinciale, collaborando alla definizione di servizi innovativi e specifici per la disabilità e la fragilità familiare. Questo approccio sistemico assicura che ogni servizio erogato sia costantemente modulato, affinato e, laddove necessario, attivato *ad hoc* sulla base delle evidenze rilevate in sede di programmazione territoriale.

Un ulteriore e fondamentale stimolo alla progettualità deriva dall'appartenenza alla Rete APES (Aperti Per Esperienze Solidali). La partecipazione a questo network, che vede la Cooperativa operare a fianco dell'Associazione L'Airone ODV e di numerosi istituti scolastici, consente di sviluppare percorsi di inclusione multidimensionali. Attraverso la Rete APES, In Volo integra le proprie competenze cliniche con quelle educative e lavorative, promuovendo una cultura dell'accoglienza che coinvolge l'intero sistema scolastico e produttivo locale.

Regioni

Piemonte

Province

Cuneo

Sede legale

Indirizzo

VIA STAZIONE 25

CAP

12030

Regione

Piemonte

Provincia

CN

Comune

MANTA

Telefono

0175062985

FAX

Email

segreteria.coopinvolo@gmail.com

Sito web

<https://www.involocooperativa.com/>

Storia dell'organizzazione

Breve storia dell'organizzazione

La Cooperativa Sociale In Volo nasce nel luglio 2013 per dare una risposta professionale e strutturata nel campo dei servizi socio-assistenziali ed educativi per la disabilità. Sin dalla sua costituzione, la nostra identità si è caratterizzata per l'adozione della metodologia riabilitativa ABA (Applied Behavior Analysis), frutto di una stretta collaborazione con l'Associazione L'Airone ODV, pilastro del territorio dal 1999.

In oltre dieci anni di attività, abbiamo consolidato un'offerta di servizi che accompagna la persona in ogni fase della vita:

- **Area Educativa e Scolastica:** Dalla gestione storica della *Ludoteca Mago Merlino* di Manta — presidio fondamentale contro la povertà educativa e per l'inclusione sociale — all'attivazione, nel 2023, di un doposcuola specialistico per la scuola primaria. Supportiamo inoltre famiglie e alunni con disabilità durante i delicati passaggi tra i diversi gradi scolastici.
- **Transizione all'Età Adulta:** Dal 2018, la Cooperativa ha esteso il proprio raggio d'azione ai progetti di sperimentazione per l'autodeterminazione e la vita indipendente di giovani-adulti con disabilità intellettiva.
- **Inclusione Lavorativa e Sociale:** Gestiamo centri occupazionali e percorsi di inserimento lavorativo presso aziende locali, promuovendo una reale partecipazione attiva al tessuto produttivo.
- **Innovazione Culturale e Sensibilizzazione:** Dal 2020 rendiamo accessibili musei, siti culturali, esercizi commerciali, servizi al cittadino attraverso la traduzione dei percorsi in Comunicazione Aumentativa Alternativa (CAA). A questa attività si affianca un costante impegno nella sensibilizzazione sul disturbo dello spettro autistico e sulla diffusione della CAA come strumento di democrazia cognitiva. Oggi la Cooperativa In Volo rappresenta un modello di servizio integrato e stabile, capace di evolvere insieme ai bisogni del territorio grazie a una solida rete di collaborazioni formali e informali.

Testimonianze dei soci fondatori e dei soci storici

"Ricordo ancora i primi passi dell'Associazione L'Airone, nel 1999. Eravamo un gruppo di genitori con una domanda comune: quale futuro potevamo costruire per i nostri figli? In quel momento, il gioco era la nostra bussola e la Ludoteca Mago Merlino il nostro porto sicuro. Ma i figli crescono, e con loro crescono le sfide. Non ultima la "sfida" di una vita "diversa" come quella con l'autismo in famiglia. È stato allora che abbiamo capito che l'amore di un genitore, da solo, non bastava più: serviva la forza della competenza, del metodo, della professionalità.

Fondare la Cooperativa 'In Volo' nel 2013 è stata la risposta a quella consapevolezza. Non volevamo solo 'assistenza', volevamo 'opportunità'. Grazie all'incontro con la metodologia ABA, abbiamo visto barriere che sembravano insormontabili trasformarsi in piccoli, grandi traguardi quotidiani. Vedere oggi la nostra Cooperativa diventare Impresa Sociale, vederla entrare nei musei con la CAA o accompagnare i nostri ragazzi verso il mondo del lavoro e la vita adulta, è per me motivo di profonda commozione. Credo in 'In Volo' perché ha saputo conservare il cuore dell'Airone — l'ascolto e l'accoglienza delle famiglie — trasformandolo in un motore di cambiamento per tutto il territorio. Oggi non siamo più solo genitori che chiedono aiuto: siamo una comunità che progetta il futuro, convinti che ogni vita, se sostenuta con il metodo giusto e una rete solida, abbia il diritto e la possibilità di spiccare il proprio volo."

Mission, vision e valori

Mission, finalità, valori e principi della cooperativa

La **Cooperativa Sociale In Volo** persegue l'interesse generale della comunità attraverso la gestione di servizi socio-sanitari ed educativi d'eccellenza. La nostra missione è promuovere la dignità umana e l'integrazione sociale dei cittadini, con una dedizione specifica verso le persone in situazione di svantaggio. Operiamo per trasformare i bisogni della collettività in opportunità di crescita, migliorando la qualità della vita e valorizzando le capacità uniche di ogni individuo.

Il nostro agire si articola su tre direttrici fondamentali:

- **Risposta ai Bisogni ed Eccellenza Operativa:** Analizziamo costantemente il contesto sociale per progettare interventi mirati ed efficaci, capaci di attivare il potenziale inespresso dei beneficiari.
- **Generatività e Innovazione:** Crediamo in un'impresa aperta, capace di generare capitale sociale e innovazione nei luoghi in cui opera, facendo fiorire abilità, saperi e intelligenze attraverso l'arte del cooperare.
- **Sviluppo del Lavoro Cooperativo:** Ci impegniamo a garantire ai nostri soci continuità occupazionale e condizioni di lavoro ottimali. Vogliamo che ogni socio possa operare in una dimensione gratificante, partecipando attivamente al progetto globale della Cooperativa e trovando spazi di costante crescita professionale.
L'identità di "In Volo" si fonda su principi etici e professionali condivisi, che orientano ogni scelta gestionale e operativa:
- **Professionalità e Responsabilità:** Operiamo con rigore metodologico e responsabilità etica, consapevoli dell'impatto che il nostro lavoro ha sulla vita delle persone.
- **Efficacia e Trasparenza:** Puntiamo a risultati tangibili e misurabili, agendo con la massima trasparenza nei confronti dei soci, dei beneficiari e dei partner istituzionali.
- **Coprogettazione e Rete:** Consideriamo la collaborazione lo strumento privilegiato per lo sviluppo sociale. Favoriamo la creazione di reti cooperative e sediamo ai tavoli di coprogettazione per costruire servizi stabili, integrati e realmente rispondenti al territorio.
- **Pluralità e Apertura:** Valorizziamo la diversità e il confronto, convinti che l'impresa sociale debba essere un luogo di scambio aperto a molteplici collaborazioni per produrre valore collettivo.

Partecipazione e condivisione della mission e della vision

Per la **Cooperativa Sociale In Volo**, la *Mission* e la *Vision* non sono semplici dichiarazioni d'intenti, ma il motore pulsante di un'identità collettiva. Crediamo che il valore sociale si generi solo attraverso una partecipazione attiva e una condivisione profonda degli obiettivi tra tutti gli attori coinvolti.

? I Soci e i Lavoratori: Protagonisti del Progetto

La Cooperativa è tesa alla creazione di una dimensione sociale che permetta ad ogni socio di partecipare attivamente alla realizzazione del "progetto globale".

- **Coinvolgimento Decisionale:** Attraverso i momenti assembleari e di confronto, i soci non sono solo esecutori di servizi, ma co-autori della strategia aziendale.
- **Crescita Professionale:** La condivisione della *Mission* passa attraverso l'investimento continuo nella formazione, affinché ogni lavoratore possa crescere professionalmente e trovare gratificazione nel proprio operato.
- **Responsabilità Condivisa:** Ogni membro dell'equipe opera con responsabilità ed efficacia, consapevole che il proprio lavoro contribuisce direttamente al benessere della comunità.

??????? Le Famiglie: Partner della Visione

La partecipazione delle famiglie è garantita dal legame simbiotico con l'**Associazione L'Airone ODV**

- **Ascolto Attivo:** L'Associazione agisce come antenna sul territorio, raccogliendo i bisogni reali e portandoli al tavolo della progettazione della Cooperativa.
- **Dalla Cura al Progetto di Vita:** Le famiglie non sono semplici utenti di servizi, ma partner con cui condividiamo la *Vision* di un futuro possibile: dall'assistenza scolastica specialistica fino ai percorsi di autodeterminazione e vita indipendente.

? La Rete: Una Visione Aperta

Crediamo in un'impresa **aperta alla pluralità di collaborazioni**. La condivisione della nostra missione si estende ai partner della **Rete APES**, al **Consorzio Monviso Solidale** e alle fondazioni del territorio. Sedersi ai tavoli di **co-progettazione** significa per noi mettere a fattor comune le intelligenze del cooperare per generare innovazione sociale. Partecipare significa, in ultima analisi, costruire insieme un territorio dove le abilità di ognuno possano fiorire.

"Partecipare significa trasformare il 'lavoro' in un impegno civile, dove ogni azione è orientata al bene comune e all'inclusione reale."

Governance

Sistema di governo

Il modello di governance della Cooperativa Sociale In Volo è improntato ai principi di democrazia cooperativa, trasparenza e separazione tra funzioni di indirizzo strategico e gestione operativa. Il sistema di governo è articolato sui seguenti organi sociali:

L'Assemblea rappresenta l'organo sovrano della Cooperativa e il luogo privilegiato della partecipazione democratica dei soci.

- Nel corso dell'esercizio, l'Assemblea è stata convocata in un'unica sessione ordinaria. I principali punti all'ordine del giorno hanno riguardato l'approvazione del bilancio d'esercizio relativo all'annualità 2024 e il rinnovo delle cariche sociali. La gestione fluida e l'assenza di criticità straordinarie non hanno reso necessarie ulteriori convocazioni durante l'anno.

Il Consiglio di Amministrazione è l'organo investito dei più ampi poteri per la gestione ordinaria e straordinaria, con l'obiettivo di dare concretezza al mandato statutario e attuare le direttive programmatiche ricevute dall'Assemblea. Il CdA in carica è composto da 3 soci, nelle figure di:

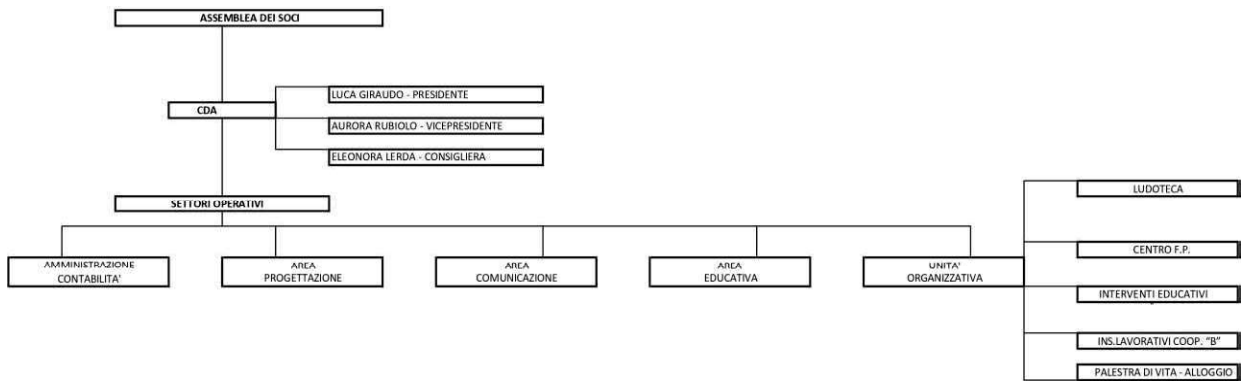
- Presidente
- Vicepresidente
- Consigliere

Per garantire l'efficacia degli interventi e la puntualità nella gestione dei servizi, la Cooperativa ha adottato una struttura organizzativa basata su Responsabili di Area. Tale assetto favorisce un presidio costante sulle diverse linee di attività (clinica, educativa, inserimento lavorativo, cultura).

Le figure di Responsabile assolvono a funzioni cruciali per la stabilità dell'ente:

- **Coordinamento Operativo:** Gestione tecnica e organizzativa delle attività all'interno della propria area di competenza.
- **Gestione del Personale:** Coordinamento e supporto ai lavoratori operativi, garantendo l'allineamento con gli standard qualitativi della Cooperativa.
- **Interfaccia con la Governance:** I Responsabili mantengono un dialogo costante con il CdA, riportando criticità, evoluzioni progettuali o necessità di decisioni strategiche che esulano dall'ordinaria operatività di area.

Organigramma



Responsabilità e composizione del sistema di governo

La gestione di **In Volo** è affidata a un **Consiglio di Amministrazione** snello e operativo, composto da **tre soci** (Presidente, Vicepresidente e Consigliere). Il loro compito non è solo amministrativo, ma di costante monitoraggio per garantire che ogni azione della Cooperativa sia fedele ai propri valori e obiettivi.

Il cuore pulsante della nostra organizzazione risiede nel dialogo:

- **Responsabilità diffusa:** Ogni settore ha un proprio **Responsabile d'Area**, una figura chiave che coordina il lavoro quotidiano degli operatori e garantisce la qualità dei servizi.
 - **Confronto costante:** Il CdA si riunisce frequentemente per supervisionare l'andamento della Cooperativa. Questi incontri si aprono regolarmente ai Responsabili d'Area attraverso tavoli di coordinamento allargati: un momento essenziale per condividere risultati, affrontare criticità e pianificare insieme i passi futuri.
- Questo modello ci permette di essere un'organizzazione agile, dove le decisioni strategiche nascono sempre dall'ascolto diretto di chi lavora sul campo.

Articolazione composizione degli organi sociali

Nominativo	Carica ricoperta	Data prima nomina	Periodo di carica
GIRAUDO LUCA	PRESIDENTE	19/07/2019	30/06/2028
RUBIOLO AURORA	VICEPRESIDENTE	21/12/2022	30/06/2028
LERDA ELEONORA	CONSIGLIERE	21/12/2022	30/06/2026

Focus su presidente e membri del CDA

Presidente e legale rappresentante in carica

Nome e Cognome del presidente: GIRAUDO LUCA

Durata Mandato (Anni): 3

Numero mandati: 4

Consiglio di amministrazione

Mandati

N. Persone

N.° componenti persone fisiche: 3

Genere

Maschi: 1 | 33.33%

Femmine: 2 | 66.67%

Età

Fino a 40 anni: 1 | 33.33%

Da 41 a 60 anni: 1 | 33.33%

Oltre 60 anni: 1 | 33.33%

Nazionalità

Nazionalità italiana: 3 | 100%

Partecipazione

Vita associativa

Il coinvolgimento dei soci in In Volo va ben oltre gli adempimenti formali delle assemblee; si realizza in un'autentica cultura della partecipazione che permea ogni livello dell'organizzazione.

Spazi di Progettazione Condivisa

La vita associativa si esprime concretamente attraverso una struttura basata su equipe e micro-equipe specializzate. Questi gruppi di lavoro sono i luoghi privilegiati per:

- Programmazione: Definire insieme le linee guida degli interventi.
- Condivisione: Mettere a fattor comune idee e nuove progettualità.
- Monitoraggio: Verificare costantemente la qualità e l'efficacia delle attività operative.

Comunicazione Agile e Capillare

Per garantire che ogni socio sia sempre informato e partecipe, la Cooperativa ha adottato strumenti di comunicazione snelli ed efficaci. L'utilizzo di gruppi WhatsApp dedicati e caselle email specifiche assicura una circolazione delle informazioni rapida e trasparente.

Questa capillarità digitale permette di:

- Raggiungere tempestivamente ogni socio, indipendentemente dalla sede operativa.
- Garantire il buon funzionamento gestionale attraverso un coordinamento immediato.
- Rafforzare il legame tra la base sociale e gli organi di governo.

Numero assemblee

1

Partecipazione dei soci alle assemblee

Data assemblea	N. partecipanti diritto di voto	N. partecipanti presenti	N. partecipanti delega	Indice partecipazione
27/05/2025	11	10	0	90.909090909091

Mappa degli Stakeholder

Mappe degli Stakeholder

La Cooperativa Sociale In Volo opera all'interno di un ecosistema complesso di relazioni. Identificare e ascoltare i nostri interlocutori (stakeholder) è fondamentale per generare valore sociale e rispondere in modo efficace ai bisogni della comunità.

1. Stakeholder Interni: Il Cuore Operativo

Sono coloro che vivono quotidianamente la Cooperativa, contribuendo attivamente alla sua gestione e al suo sviluppo:

- **Soci Lavoratori:** Protagonisti della vita democratica e decisionale, nonché garanti della qualità dei servizi erogati.
- **Dipendenti e Collaboratori:** Professionisti che interagiscono attivamente nei processi organizzativi e operativi, portando competenze e valore umano.

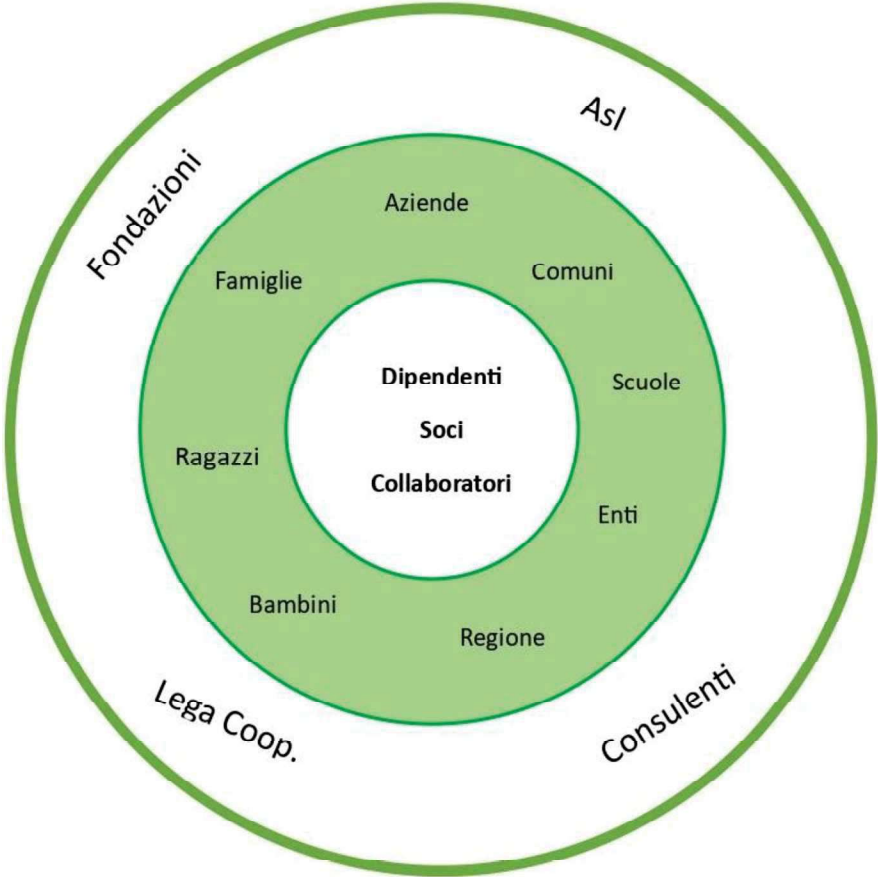
2. Stakeholder Esterni: La Rete del Valore

Il raggio d'azione della Cooperativa si estende a una pluralità di soggetti pubblici e privati:

- **Beneficiari e Famiglie:** Bambini, ragazzi e giovani adulti che seguiamo nei percorsi educativi e riabilitativi. Rappresentano il centro del nostro agire.
- **Partner Strategici:**
 - **Associazione L'Airone ODV di Manta:** il nostro partner privilegiato e radice storica del nostro impegno.
 - **Istituti Scolastici:** Scuole di ogni ordine e grado afferenti alla Rete APES.
- **Enti Pubblici e Istituzionali:** Comuni del territorio, Regione Piemonte, Consorzio Monviso Solidale e altri enti quali Direzione Musei Regionali del Piemonte.
- **Privato Sociale e Fondazioni:** Fondazioni erogatrici, cooperative e associazioni del settore con cui attiviamo percorsi di co-progettazione.
- **Mondo del Lavoro:** Aziende del territorio che accolgono i ragazzi con disabilità per i percorsi di inserimento lavorativo, diventando attori di vera inclusione.

Comunità Locale: Un territorio vasto che, partendo da Manta, abbraccia il Saluzzese e le sue valli, il Saviglianese, il Fossanese, fino alle aree dell'Albese e del Pinerolese.

Immagine mappa degli Stakeholder



Sociale

Sviluppo e valorizzazione dei soci

Vantaggi di essere socio

La democraticità, il coinvolgimento e l'inclusione non sono solo concetti statutari per In Volo, ma pilastri praticati quotidianamente attraverso una governance aperta e condivisa.

Al 31 dicembre 2025, la compagine sociale della Cooperativa conta **13 soci**, tutti impiegati attivamente come **soci lavoratori**. Questo dato riflette una scelta strategica precisa: porre la persona che opera sul campo al centro dei processi decisionali.

- **Vantaggio qualitativo:** Essere soci oltre che lavoratori permette di influenzare direttamente l'organizzazione e la qualità dei servizi erogati.
- **Consapevolezza:** Il coinvolgimento del lavoratore nelle scelte d'impresa si traduce in una maggiore responsabilità etica e professionale verso i beneficiari e le loro famiglie. L'andamento della vita associativa nel corso dell'ultimo anno conferma la solidità del legame tra i soci e l'ente:
- **Partecipazione alle Assemblee:** Nel 2025, l'assemblea ordinaria ha registrato un tasso di partecipazione del 90,91%.
- **Significato del dato:** Una presenza quasi totale (un'assente per maternità) non è solo un dato numerico, ma la prova tangibile di una base sociale che sente la Cooperativa come propria. Ogni socio partecipa attivamente alla discussione, condivide le scelte strategiche e mette a disposizione le proprie competenze professionali per lo sviluppo dei programmi comuni. Partecipare significa, per i nostri soci, contribuire attivamente all'elaborazione delle strategie future. La crescita di In Volo è il risultato di un'intelligenza collettiva in cui ogni socio-lavoratore partecipa alla realizzazione delle attività con la consapevolezza di essere parte di un progetto di utilità sociale più ampio, in totale coerenza con la natura democratica della nostra organizzazione.

Numero e Tipologia soci

Soci ordinari: 13

Focus Tipologia Soci

Soci lavoratori: 13

Focus Soci persone fisiche

Tipologia	Valore	Percentuale
Genere		
Maschi	1	7.69%
Femmine	12	92.31%
Totale	13	
Età		
fino a 40 anni	8	61.54%
Dai 41 ai 60 anni	4	30.77%
Oltre 60 anni	1	7.69%
Totale	13	
Nazionalità		
Italiana	12	92.31%
Europea non Italiana	1	7.69%
Extraeuropea	0	0%
Totale	13	
Studi		
Laurea	9	69.23%
Scuola media superiore	3	23.08%
Scuola media inferiore	1	7.69%
Scuola elementare	0	0%
Nessun titolo	0	0%
Totale	13	

Anzianità associativa

Tipologia	Valore	Percentuale
Anzianità fino a 5 anni	7	53.85%
Anzianità fino a 10 anni	3	23.08%
Anzianità fino a 20 anni	3	23.08%
Anzianità oltre i 20 anni	0	0%

Occupazione: sviluppo e valorizzazione dei lavoratori

Politiche del lavoro e salute e sicurezza, contratti di lavoro applicati

Le persone sono il vero capitale della Cooperativa Sociale In Volo. La nostra politica occupazionale non mira solo alla gestione di servizi, ma alla creazione di occupazione dignitosa, stabile e attenta ai percorsi di vita dei lavoratori.

La Cooperativa garantisce la piena applicazione del **CCNL delle Cooperative Sociali**, assicurando il costante adeguamento della parte retributiva. Al 31 dicembre 2025, l'organico è così composto:

- 13 soci lavoratori con contratto a tempo indeterminato.
- 7 dipendenti con contratto a tempo determinato.

Il nostro impegno verso la stabilità è concreto: oltre il 65% della forza lavoro gode di un contratto a tempo indeterminato. Inoltre, la Cooperativa adotta una politica di stabilizzazione virtuosa: nel 90% dei casi, i contratti a termine vengono trasformati in rapporti di lavoro a tempo indeterminato.

La scelta di investire sulla continuità occupazionale genera un circolo virtuoso che impatta direttamente sulla qualità dei servizi:

- **Fidelizzazione:** Il 66,67% dei lavoratori collabora con In Volo da oltre 5 anni.
- **Competenza consolidata:** Questa longevità ha permesso al personale di formarsi continuamente, consolidando esperienze preziose e acquisendo nuove specializzazioni. Il risultato è un servizio altamente professionale, basato su relazioni di fiducia stabili tra operatori e beneficiari.

In Volo promuove una cultura aziendale attenta ai bisogni individuali. La prevalenza di contratti part-time risponde a una doppia necessità:

1. **Benessere del lavoratore:** Permettere una migliore conciliazione tra i tempi della famiglia e quelli del lavoro.
2. **Efficienza operativa:** Garantire una copertura ottimale dei servizi nelle fasce orarie di maggiore richiesta (tra le ore 7.00 e le 19.00).

Siamo orgogliosi di essere un'impresa che promuove attivamente l'occupazione femminile e giovanile:

- **Gender Balance:** La presenza femminile sfiora la totalità, attestandosi al 91% degli occupati.
- **Energia Giovane:** Il 75% del nostro team ha un'età inferiore ai 40 anni, portando innovazione, dinamismo e prospettive nuove all'interno della Cooperativa.

Welfare aziendale

Per la Cooperativa In Volo, la tutela del lavoro e la crescita delle persone sono obiettivi prioritari, perseguiti con determinazione anche nei periodi di incertezza economica.

Nonostante le sfide del contesto attuale, la Cooperativa ha scelto con fermezza di mantenere inalterati i livelli occupazionali e produttivi. Questa decisione risponde a una duplice missione:

- Per i Soci: Garantire sicurezza economica e stabilità professionale.
- Per le Famiglie e i Beneficiari: Assicurare la continuità pedagogica e la qualità dei servizi, evitando interruzioni nei percorsi di cura e supporto.

La Cooperativa investe costantemente nell'aggiornamento delle competenze, trasformando ogni socio in un protagonista della gestione dell'ente. Questo avviene attraverso:

- Formazione Permanente: Percorsi mirati per elevare la qualità dell'intervento professionale.
- Equipe Mensili: Spazi di confronto sistematico in cui il dialogo tecnico e umano permette a ogni lavoratore di assumere un ruolo attivo nei processi di sviluppo della Cooperativa.

Data la natura prevalentemente femminile della nostra base sociale (91%), abbiamo strutturato un sistema di welfare interno che favorisce l'equilibrio tra vita privata e lavorativa. Il nostro impegno si traduce in azioni concrete:

- Maternità Protetta: Supportiamo le lavoratrici con percorsi di rientro in servizio sereni e personalizzati, valorizzando la persona oltre che la figura professionale.
- Flessibilità Organizzativa: Adottiamo soluzioni orarie flessibili che, pur garantendo l'eccellenza nell'erogazione dei servizi, rispettano le esigenze familiari delle operatrici.
- Adattabilità delle Mansioni: Valutiamo modifiche o flessibilità nelle mansioni proposte per venire incontro a specifiche fasi o necessità della vita personale del lavoratore.

Numero occupati

Occupati Soci

Tipologia	Valore	Percentuale
Genere		
Maschi	1	7.69%
Femmine	12	92.31%
Totale	13	
Età		
fino a 40 anni	8	61.54%
Dai 41 ai 60 anni	4	30.77%
Oltre 60 anni	1	7.69%
Totale	13	
Nazionalità		
Italiana	12	92.31%
Europea non Italiana	1	7.69%
Extraeuropea	0	0%
Totale	13	
Studi		
Laurea	9	69.23%
Scuola media superiore	3	23.08%
Scuola media inferiore	1	7.69%
Scuola elementare	0	0%
Nessun titolo	0	0%
Totale	13	

Occupati non Soci

Tipologia	Valore	Percentuale
Genere		
Maschi	1	12.5%
Femmine	7	87.5%
Totale	8	
Età		
fino a 40 anni	7	87.5%
Dai 41 ai 60 anni	1	12.5%
Oltre 60 anni	0	0%
Totale	8	
Nazionalità		
Italiana	8	100%
Europea non Italiana	0	0%
Extraeuropea	0	0%
Totale	8	
Studi		
Laurea	4	50%
Scuola media superiore	4	50%
Scuola media inferiore	0	0%
Scuola elementare	0	0%
Nessun titolo	0	0%
Totale	8	

Volontari e Tirocinanti

Tipologia	Valore	Percentuale
Volontari svantaggiati maschi	0	0%
Volontari svantaggiati femmine	0	0%
Volontari NON svantaggiati maschi	0	0%
Volontari NON svantaggiati femmine	0	0%
Tirocinanti svantaggiati maschi	0	0%
Tirocinanti svantaggiati femmine	0	0%
Tirocinanti NON svantaggiati maschi	0	0%
Tirocinanti NON svantaggiati femmine	0	0%

Attività svolte dai volontari

Sebbene la Cooperativa In Volo non annoveri attualmente volontari iscritti direttamente nel proprio Libro Soci, il valore del dono e del supporto operativo è garantito da una fitta rete di partner storici e accademici.

Il Partner Strategico: Associazione L'Airone ODV

La maggior parte delle attività promosse dalla Cooperativa vede la partecipazione attiva e costante dei volontari dell'Associazione L'Airone ODV. Questa partnership stabile permette di:

- Integrare le competenze professionali dei soci con il supporto umano e relazionale del volontariato territoriale.
- Garantire una maggiore capillarità e qualità nell'erogazione dei servizi.

Investimento sulle Nuove Generazioni: Tirocini e Formazione

La Cooperativa si configura come un importante polo formativo per il territorio, accogliendo regolarmente figure in formazione che contribuiscono con entusiasmo e nuove prospettive allo sviluppo delle attività:

- Istituti Superiori: Grazie alla collaborazione con la Rete APES, ospitiamo studenti in percorsi di alternanza e orientamento.
- Università degli Studi di Torino: La Cooperativa è sede di tirocinio per studenti universitari, in particolare provenienti dalle facoltà di Scienze dell'Educazione e dai percorsi Interfacoltà, favorendo un ponte diretto tra ricerca accademica e pratica professionale sul campo.

Livelli di inquadramento

Tipologia	Maschi	Femmine	Totale
B1			
Addetti ai servizi di decoro delle comunità urbane	0 0%	0 0%	0
Addetto alla segreteria	0 0%	0 0%	0
Addetto all'infanzia con funzioni non educative	0 0%	0 0%	0
Autista con patente B/C	0 0%	0 0%	0
Giardiniere, operaio agricolo qualificato	0 0%	0 0%	0
Necroforo	0 0%	0 0%	0
Operaio qualificato /manutentore	0 0%	0 0%	0
OSS non formato	0 0%	4 100%	4
Altro	0 0%	0 0%	0
D1			
Animatore qualificato	0 0%	0 0%	0
Educatore	0 0%	0 0%	0
Operatore dell'inserimento lavorativo	0 0%	0 0%	0
Altro	0 0%	0 0%	0
D2			
Assistente sociale	0 0%	0 0%	0
Educatore professionale	1 10%	9 90%	10
Impiegato di concetto	0 0%	0 0%	0
Infermiere professionale	0 0%	0 0%	0
Referente operativo	0 0%	0 0%	0

Tipologia	Maschi	Femmine	Totale
Terapista della riabilitazione (logopedista, fisioterapista...)	0 0%	0 0%	0
Altro	0 0%	0 0%	0
D3			
Educatore professionale coordinatore	0 0%	2 100%	2

Tipologia di contratti di lavoro applicati

Tipologia di contratti di lavoro applicati

I contratti sono applicati secondo il CCNL Cooperative sociali ed applicando sempre gli adeguamenti retributivi secondo le retribuzioni tabellari del contratto collettivo.

Tipologia	Valore	Percentuale
Dipendenti a tempo indeterminato e a tempo pieno	5	26.32%
Dipendenti a tempo indeterminato e a part time	8	42.11%
Dipendenti a tempo determinato e a tempo pieno	1	5.26%
Dipendenti a tempo determinato e a part time	5	26.32%
Collaboratori continuativi	0	0%
Lavoratori autonomi	0	0%
Altre tipologie di contratto	0	0%
Totale	19	

Struttura dei compensi, delle retribuzioni, delle indennità erogate

Struttura compensi

Organo di amministrazione e controllo

Nominativo	Tipologia	Importo
GIRAUDO LUCA	Compensi	500,00€
RUBIOLO AURORA	Compensi	500,00€
LERDA ELEONORA	Compensi	500,00€

Turnover

Entrati nell'anno di rendicontazione (A) (Tutte le assunzioni avvenute al 31/12): 6

Usciti nell'anno di rendicontazione (B) (Tutte le cessazioni, dimissioni, licenziamenti, pensionamenti, ecc.. avvenute al 31/12): 3

Organico medio al 31/12 (C): 17

Malattie ed infortuni

Dettaglio malattia ed infortuni

La struttura della Cooperativa In Volo è concepita per promuovere un'esperienza di cooperazione autentica, orientata al raggiungimento degli scopi statuari attraverso la valorizzazione delle persone. Al cuore della nostra *Vision* risiede la volontà di incoraggiare la reciprocità e la mutualità tra i soci. Investire nel capitale umano e nella motivazione individuale non è solo un dovere etico, ma una scelta strategica per garantire la solidità dell'organizzazione.

Siamo consapevoli delle sfide emotive e professionali legate al lavoro nel settore sociale. Per questo, la Cooperativa si impegna attivamente nel:

- **Miglioramento del clima aziendale:** Creare un ambiente di lavoro positivo, basato sulla fiducia e sul sostegno reciproco.
- **Esperienze di condivisione:** Promuovere momenti di confronto che fungano da strumenti di prevenzione del burn-out.
- **Focus sul benessere:** Porre l'attenzione sulla qualità della vita all'interno dell'organizzazione, intesa come equilibrio tra impegno professionale e serenità personale.

La Cooperativa In Volo considera prioritario salvaguardare la soddisfazione dei propri soci lavoratori. Questo impegno si traduce in un monitoraggio periodico e costante del benessere dei soci, condotto attraverso canali informali e un dialogo aperto.

Valutazione clima aziendale interno da parte dei dipendenti

Per la Cooperativa In Volo, il clima aziendale è un indicatore fondamentale della salute organizzativa e della qualità dei servizi offerti. Un ambiente di lavoro positivo è, infatti, il presupposto necessario per gestire con professionalità ed empatia i bisogni dei nostri beneficiari.

La valutazione del clima interno non viene vissuta come un atto formale, ma come un processo continuo di ascolto e cura del capitale umano:

- **Monitoraggio Informale:** La Cooperativa monitora periodicamente e in modo costante il grado di soddisfazione dei soci lavoratori attraverso un dialogo aperto e diretto.
- **Spazi di Condivisione:** Le riunioni di equipe e i tavoli di coordinamento fungono da sensori per intercettare precocemente segnali di disagio o stress, promuovendo la prevenzione del *burn-out* attraverso il supporto reciproco.
- **Indicatori di Salute Aziendale:** La stabilità occupazionale (66,67% di lavoratori in forza da oltre 5 anni) e l'altissimo tasso di partecipazione alle assemblee (quasi il 100%) sono la testimonianza tangibile di un clima interno basato sulla fiducia, sulla motivazione e sul senso di appartenenza.

Questa costante attenzione mira a salvaguardare e incrementare il benessere dei soci, garantendo che la "qualità della vita" all'interno della Cooperativa rimanga elevata. Un lavoratore soddisfatto e supportato è un professionista capace di generare un impatto sociale superiore, trasformando la mutualità interna in valore per tutto il territorio.

Formazione

Tipologia e ambiti corsi di formazione

La formazione rappresenta per la Cooperativa In Volo un pilastro fondamentale. Crediamo che la qualità dell'intervento sociale sia direttamente proporzionale alla preparazione dei nostri operatori e alla solidità dei processi organizzativi.

Il nostro approccio alla crescita professionale si articola su quattro direttrici principali:

1. **Formazione Abilitante:** Creazione di figure professionali con competenze specifiche per i servizi erogati.
2. **Formazione Obbligatoria:** Aggiornamento costante in materia di sicurezza sul lavoro e normativa di settore.
3. **Formazione Trasversale:** Workshop e corsi dedicati al lavoro di gruppo, alla comunicazione e alla stesura dei Progetti di Vita.
4. **Affiancamento sul Campo:** Valorizzazione del sapere interno attraverso il *mentoring* tra soci esperti e nuovi lavoratori.

L'anno trascorso ha visto un impegno intenso nel rafforzamento delle *soft skills* e della coesione interna, attraverso giornate di workshop guidate da esperti volte a consolidare il lavoro in team e lo spirito di equipe.

Grazie allo sviluppo della progettazione relativa a fondi regionali per le sindromi dello spettro autistico è stato organizzato un corso base ABA (Applied Behavior Analysis) a cui ha partecipato un numero alto di personale.

Grazie al sostegno di una Fondazione bancaria, tre soci lavoratori hanno potuto frequentare un percorso di alta specializzazione focalizzato su due temi cruciali per il Terzo Settore moderno:

- **Progettazione Sociale:** Per elevare la capacità di risposta ai bandi e lo sviluppo di nuovi servizi.
- **Valutazione dell'Impatto:** Per misurare scientificamente il valore sociale generato sul territorio dalle nostre attività.

Lista corsi di formazione

Ambito formativo	Tipologia corsi di formazione	N. ore formazione	N. lavoratori formati	Breve descrizione
CORSO DI FORMAZIONE SPECIFICA ALLA SALUTE E SICUREZZA PER I LAVORATORI	Salute e sicurezza	4.00	12.00	
CORSO DI FORMAZIONE SPECIFICA ALLA SALUTE E SICUREZZA PER I LAVORATORI	Salute e sicurezza	4.00	12.00	
corso antincendio	Salute e sicurezza	16.00	4.00	
primo soccorso	Salute e sicurezza	4.00	10.00	
haccp	Salute e sicurezza	4.00	4.00	
ABA base	Educativo	40.00	10.00	

Ore medie di formazione per addetto

Ore di formazione complessivamente erogate nel periodo di rendicontazione: 150.00

Totale organico nel periodo di rendicontazione: 20

Qualità dei servizi

Descrizione attività e qualità dei servizi

La Cooperativa Sociale In Volo nasce dalla consapevolezza che il futuro di ogni bambino, ragazzo o adulto — specialmente se con bisogni speciali — dipende dagli strumenti che siamo in grado di fornirgli oggi per conquistare la propria autonomia. Sappiamo che per molti il domani può apparire incerto o privo di risorse; la nostra missione è accendere una luce su quel percorso, trasformando le potenzialità in traguardi concreti.

Il nostro cuore pulsante è l'intervento educativo mirato, con un focus specifico sulla disabilità intellettiva e sui disturbi dello spettro autistico, anche in casi di elevata necessità di sostegno:

- **Interventi ABA e Specialistici:** Eroghiamo percorsi basati sulla metodologia *Applied Behavior Analysis* e interventi educativi individualizzati.
 - **Gestione Strutture:** Coordiniamo i servizi educativi del Centro Federica Pelissero e della Ludoteca Mago Merlino di Manta.
 - **Supporto Scolastico:** Abbiamo attivato servizi di doposcuola per rispondere con flessibilità alle esigenze organizzative delle famiglie.
- Negli ultimi anni, abbiamo consolidato la nostra esperienza nell'accompagnamento dei giovani adulti e dei loro nuclei familiari:
- **Vita Indipendente:** Progettiamo percorsi verso una vita il più possibile autonoma fuori dal nucleo familiare, supportando al contempo i genitori nel delicato processo di distacco dai propri cari.
 - **Inclusione Lavorativa:** Da anni facilitiamo l'inserimento nel mondo del lavoro di persone con disabilità, collaborando con le aziende del territorio per trasformare l'occupazione in un reale strumento di dignità e integrazione.

Cultura della Disabilità: Formazione e Sensibilizzazione

Crediamo che il cambiamento sociale passi attraverso la conoscenza. Per questo, la Cooperativa è attiva nella formazione e sensibilizzazione sulla disabilità intellettiva e sull'autismo presso scuole ed enti:

- **Progetti Speciali:** Un esempio significativo è la formazione fornita agli operatori museali volta a rendere i siti culturali luoghi realmente accessibili e inclusivi.
- *"Insegnare l'autonomia significa dare a ciascuno le chiavi per aprire la porta del proprio domani."*

Carattere distintivo nella gestione dei servizi

La Cooperativa In Volo opera con una sensibilità riconosciuta e un approccio costantemente orientato al positivo. La nostra forza risiede nella collaborazione storica e indissolubile con l'Associazione L'Airone ODV, un partner che condivide ogni nostro passo.

Rifiutiamo con determinazione logiche di puro assistenzialismo. Crediamo invece nella costruzione di percorsi che permettano a bambini e ragazzi — con disabilità o in situazioni di fragilità — di far emergere le proprie potenzialità. Il nostro obiettivo è fornire loro gli strumenti per disegnare un progetto di vita consapevole e un futuro il più possibile indipendente.

L'esperienza maturata sul campo ci ha permesso di:

- **Gestire la complessità:** Abbiamo sviluppato metodologie efficaci per affrontare anche le situazioni educative e cliniche più difficili.
 - **Diffondere Buone Prassi:** Siamo pronti a condividere il nostro *know-how* affinché altri attori del territorio possano operare con la stessa efficacia.
- Oggi siamo diventati una Cooperativa MISTA, in quanto vogliamo integrare alla nostra attuale offerta la gestione diretta di attività produttive finalizzate all'inserimento lavorativo di persone svantaggiate. Questa evoluzione ci permetterà di chiudere il cerchio dell'inclusione, trasformando il percorso educativo in un'opportunità reale di lavoro e dignità sociale.

Utenti per tipologia di servizio

Tipologia servizio	N. utenti diretti	Descrizione
Interventi e servizi educativo-assistenziali e territoriali e per l'inserimento lavorativo	60	Nello specifico trattasi della gestione della Ludoteca inclusiva Mago Merlino di Manta (ludoteca e doposcuola) e interventi educativi presso la Scuola materna di Manta
Servizi semiresidenziali	25	Nello specifico trattasi della gestione dei servizi educativi per il centro Federica Pelissero di Manta
Altri Servizi	20	Percorsi educativi specializzati con interventi cognitivo comportamentali
Interventi e servizi educativo-assistenziali e territoriali e per l'inserimento lavorativo	15	Si tratta di interventi educativi mirati all'autonomia abitativa verso la vita adulta e del "Dopo di Noi"
Interventi e servizi educativo-assistenziali e territoriali e per l'inserimento lavorativo	20	Si tratta di interventi di accompagnamento agli inserimenti lavorativi (anche all'interno della citata Rete Apes)
Interventi e servizi educativo-assistenziali e territoriali e per l'inserimento lavorativo	35	Interventi di supporto e sostegno rivolto ai caregivers (genitori, fratelli e sorelle, altri familiari) con la collaborazione anche di una psicologa, un arteterapeuta e con il supporto dell'Associazione L'Airone ODV

Utenti per tipologia di servizio

Tipologia servizio	Maschi	Femmine	Totale
Interventi socio-educativi territoriali (inclusi ludoteche, centri /soggiorni estivi, ecc.)	15 25%	45 75%	60
Interventi socio-educativi domiciliari	8 40%	12 60%	20
Inserimento lavorativo	11 61.11%	7 38.89%	18
Disabili - Centri diurni ricreativi, laboratori protetti, centri occupazionali	12 48%	13 52%	25

Unità operative cooperative

Tipologia servizio	Unità operativa	Province
Interventi socio-educativi territoriali (inclusi ludoteche, centri /soggiorni estivi, ecc.)	1.00	Cuneo
Interventi socio-educativi domiciliari	2.00	Cuneo
Inserimento lavorativo	6.00	Cuneo
Disabili - Centri diurni socio-sanitari e socio-riabilitativi	0.00	
Disabili - Centri diurni ricreativi, laboratori protetti, centri occupazionali	1.00	Cuneo
Anziani - Centri diurni socio-sanitari	0.00	
Minori -Comunità educative semiresidenziali	0.00	
Minori - Centri diurni, centri polivalenti, centri interculturali, ecc..	0.00	
Salute mentale - Centri diurni socio-sanitari e di riabilitazione e cura	0.00	
Dipendenze patologiche-Strutture socio-sanitarie, e Centri riab. e cura	0.00	
Adulti in difficoltà - Centro semiresidenziale	0.00	

Percorsi di inserimento lavorativo

Impatti dell'attività

Andamento occupati nei 3 anni

Media occupati del periodo di rendicontazione: 18

Media occupati (anno -1): 16

Media occupati (anno -2): 14

Rapporto con la collettività

Il legame tra la Cooperativa In Volo e la collettività locale va ben oltre la semplice erogazione di servizi. Ci sentiamo parte integrante di un ecosistema territoriale che sosteniamo attraverso una costante attività di animazione sociale e di rete.

Il nostro rapporto con la comunità si è alimentato, nell'ultimo anno, attraverso la partecipazione attiva ai tavoli di co-progettazione e la collaborazione con le realtà associative del terzo settore, con l'obiettivo comune di costruire una società più inclusiva. La Cooperativa agisce come un 'ponte' tra le istituzioni e i bisogni dei singoli, promuovendo una visione del welfare in cui ogni cittadino è chiamato a sentirsi corresponsabile del benessere altrui.

Essere radicati nel territorio significa per noi non solo occupare uno spazio fisico, ma abitare uno spazio relazionale, offrendo competenza e ascolto a chiunque veda nella cooperazione uno strumento di crescita e di solidarietà.

- Collaborazioni con associazioni di volontariato in particolare L'Airone Odv ma anche altre associazioni, con gli istituti scolastici della Rete APEs, con centri sportivi Tennis Lagnasco. Partecipazione a feste di piazza , seminari e convegni, gestione attiva di canali social che informano il cittadino (Facebook - Instagram)

Iniziative e progetti realizzati sul territorio e/o con la collettività

Ambito attività svolta	Tipologia attività svolta	Denominazione attività/progetto	N. stakeholder coinvolti	tipologia_stakeholder
Sportivo	PROGETTO	BASKNET	50	Ragazzi con disabilità intellettive, alunni scuole superiori, genitori in collaborazione con altre realtà sociali e società sportiva Basket Saluzzo
Educativo	COPROGETTAZIONE CON ENTI PUBBLICI	FONDI PER L'AUTISMO	15	BAMBINI E RAGAZZI CON SINDROME DELLO SPETTRO AUTISTICO E FAMIGLIE IN COLLABORAZIONE CON CONSORZIO MONVISO SOLIDALE, ALTRE REALTA' SOCIALI
Educativo	PROGETTO	FUORICLASSE 2	50	ALUNNI SCUOLE DI OGNI ORDINE E GRADO, INSEGNANTI E FAMILIARI NELL'AMBITO DELLA RETE APES SU INCARICO DELL'AIRONE ODV
Educativo	progetto	SEGUI LE MIE IMPRONTE	40	BAMBINI E RAGAZZI CON DISABILITA', CAREGIVERS, OPERATORI, VOLONTARI, COMUNITA'

Ambito attività svolta	Tipologia attività svolta	Denominazione attività/progetto	N. stakeholder coinvolti	tipologia_stakeholder
Educativo	PROGETTO	IN VIAGGIO VERSO CASA	15	RAGAZZI CON DISABILITA' COGNITIVA COMPLESSA, CAREGIVERS, VOLONTARI, OPERATORI, COMUNITA'
Sociale	PROGETTO	REALIZZARSI	40	RAGAZZI IN INSERIMENTO LAVORATIVO, LABORATORI, CAREGIVERS, OPERATORI, COMUNITA', SCUOLE
Culturale	PROGETTO	TUTTI PROTAGONISTI	200	CITTADINI CON DISABILITA', CITTADINI, SCUOLE, OPERATORI SOCIALI, COMUNITA'
Educativo	PROGETTO	AGS - BRIDGE 2 AUTHONOMY	25	ALUNNI CON DISABILITA', OPERATORI SCOLASTICI, PARTNER AZIENDALI, SCUOLE
Educativo	PROGETTO	PROGETTI SPECIALI	20	INSERIMENTO AL LAVORO RAGAZZI CON DISABILITA' INTELLETTIVA, CAREGIVERS, OPERATORI SOCIALI, OPERATORI SCOLASTICI
Educativo	progetto	TRAME	50	GIOVANI CON DISABILITA' CITTADINI

Rapporto con la Pubblica Amministrazione

La Cooperativa In Volo ha consolidato negli anni una presenza radicata nel territorio, evolvendo da mero ente esecutore di appalti pubblici a partner strategico nella co-progettazione di politiche sociali complesse. La nostra azione si sviluppa attraverso una fitta rete di collaborazioni che potenziano l'efficacia degli interventi rivolti alla disabilità e ai minori.

Il rapporto storico con il **Consorzio Monviso Solidale** rappresenta un pilastro della nostra attività. Tale collaborazione si articola in diverse direzioni strategiche:

- **Integrazione Lavorativa:** Attraverso la sinergia con il S.I.L. (Servizio Inserimenti Lavorativi), promuoviamo percorsi di autonomia e dignità professionale per giovani con disabilità intellettiva, trasformando il potenziale individuale in risorsa collettiva.
- **Co-progettazione:** Partecipiamo attivamente ai tavoli tecnici per la definizione di servizi innovativi, con un focus specialistico sull'autismo e sulla tutela dei minori.
- **Progettazione Regionale:** La forza di questo partenariato si è tradotta nell'aggiudicazione di numerosi bandi regionali, garantendo continuità e risorse al welfare locale.

Nel 2025 la Cooperativa ha continuato ad essere individuata come Capofila dei Fondi Regionali per l'Autismo.

Questo ruolo di responsabilità viene esercitato in ATS (Associazione Temporanea di Scopo) con altre cooperative sociali e in stretta collaborazione con l'Associazione L'Airone ODV, sancendo il ruolo di *In Volo* quale ente coordinatore e punto di riferimento specialistico per il supporto alle persone con disturbi dello spettro autistico e alle loro famiglie.

Crediamo fermamente che il diritto alla bellezza e alla cultura debba essere universale. In quest'ottica, il progetto COME IN! ha rappresentato un'eccellenza nel dialogo tra sociale e cultura:

- **Collaborazione con la Direzione Musei Piemonte:** Grazie al partenariato con il Castello di Racconigi, abbiamo reso fruibili percorsi museali complessi a persone con disabilità intellettiva, utilizzando la CAA (Comunicazione Alternativa Aumentativa) come strumento di democrazia culturale.
- **Sinergia con il Comune di Saluzzo:** L'intervento di traduzione dei siti di interesse turistico-culturale in linguaggio CAA ha esteso l'accessibilità del patrimonio cittadino, favorendo un turismo inclusivo e consapevole.

La nostra operatività si alimenta costantemente del dialogo con le amministrazioni locali:

- **Comune di Manta:** Prosegue la proficua collaborazione volta alla diffusione di iniziative sociali e culturali. La disponibilità di spazi e locali concessi dall'Amministrazione permette alla Cooperativa di essere un centro di aggregazione vivo e aperto alla cittadinanza, rafforzando il legame tra servizi professionali e vita di comunità.

Assistenza Scolastica: Resta solido l'impegno storico nell'assistenza scolastica, dove la nostra esperienza decennale garantisce il diritto allo studio e l'integrazione degli alunni più fragili all'interno del sistema scolastico territoriale.

Dettaglio rapporto con la pubblica amministrazione

ambito_attivita	descrizione_pa_coinvolta	descrizione_attivita
Partecipazione a riunioni e tavoli di lavoro	CONSORZIO MONVISO SOLIDALE	Partecipazione alla coprogrammazione sul tema della disabilità
Co-progettazione dei servizi erogati o dei progetti di inserimento	CONSORZIO MONVISO SOLIDALE	Progetti speciali in collaborazione con il S.I.L. Servizi di inserimento lavorativo per la formazione e l'accompagnamento al lavoro per ragazzi con disabilità intellettiva ed autismo
Co-progettazione dei servizi erogati o dei progetti di inserimento	CONSORZIO MONVISO SOLIDALE	Co progettazione dei Fondi Regionali per l'Autismo, capofila di ATS con altre cooperative e l'associazione L'Airone ODV per attività di inclusione di bambini e ragazzi con sindrome dello spettro autistico
Co-progettazione dei servizi erogati o dei progetti di inserimento	COMUNE DI SALUZZO	ATTIVITA' INSERIMENTO DI BAMBINI CON DISABILITA' NEI SERVIZI DELLA LUDOTECA MAGO MERLINO
Altre iniziative di sensibilizzazione e/o promozione (es.eventi, manifestazioni)	COMUNE DI MANTA	Attività di sensibilizzazione e inclusione di persone con disabilità in eventi culturali e ludici sul territorio
Co-progettazione dei servizi erogati o dei progetti di inserimento	COMUNE DI SALUZZO	ATTIVITA' CON BIBLIOTECA DI SALUZZO PER INSERIMENTO GIOVANI CON DISABILITA' PRESSO IL QUARTIERE SALUZZO
Co-progettazione dei servizi erogati o dei progetti di inserimento	COMUNE DI SALUZZO	PROGETTO SPORTIVO BASKNET CON INSERIMENTO GIOVANI CON DISABILITA'

Impatti ambientali

Pur operando in un settore a bassa intensità di inquinamento, la Cooperativa In Volo riconosce il legame inscindibile tra benessere sociale e tutela dell'ambiente. Il nostro impegno si traduce in una gestione responsabile delle risorse: dalla progressiva digitalizzazione dei flussi documentali alla sensibilizzazione di soci e utenti verso stili di vita sostenibili.

Particolare attenzione è rivolta alla mobilità territoriale, cuore dei nostri servizi di assistenza, che cerchiamo di rendere sempre più efficiente per minimizzare l'impronta carbonica. Crediamo che educare all'inclusione significhi anche educare al rispetto dello spazio comune, garantendo alle future generazioni un territorio sano e vivibile.

Dettaglio impatti ambientali

ambito_attivita	settore_specifico	descrizione_attivita
Utilizzo di materiali o prodotti	segreteria e amministrazione	Digitale Riduzione acquisto risme di carta Zero carta per comunicazioni interne

Situazione Economico-Finanziaria

Attività e obiettivi economico-finanziari

Situazione economica, finanziaria e patrimoniale

A seguito dei risultati negativi dei due esercizi precedenti, la cooperativa ha ritrovato un equilibrio economico patrimoniale riuscendo a tornare ad un sostanziale pareggio di bilancio, con un risultato leggermente positivo.

Ciò è stato possibile grazie alla realizzazione di un maggiore equilibrio nei costi del personale e del relativo impiego in attività con una marginalità maggiore. Questo assetto organizzativo ha garantito una migliore gestione economica delle risorse e la realizzazione di un buon equilibrio economico-patrimoniale.

Dati da Bilancio economico

Fatturato: 366.239,00€

Attivo patrimoniale: 213.963,00€

Patrimonio proprio: 10.104,00€

Utile di esercizio: 770,00€

Valore della produzione (€)

Anno di rendicontazione: 455.017,00€

Anno di rendicontazione -1: 411.078,00€

Anno di rendicontazione -2: 326.587,00€

Composizione del valore della produzione

Tipologia	Valore	Percentuale
Ricavi da Pubblica Amministrazione	7.667,00€	2.09%
Ricavi da aziende profit	0,00€	0%
Ricavi da organizzazioni del terzo settore e della cooperazione	170.909,00€	46.67%
Ricavi da persone fisiche	187.663,00€	51.24%
Donazioni (compreso 5 per mille)	0,00€	0%
Totale	366.239,00€	

Fatturato per servizio (ex attività di interesse generale ex art. 2 del D.Lgs. 112/2017)

Attività di legge	Valore
a) interventi e servizi sociali ai sensi dell'articolo 1, commi 1 e 2, della legge 8 novembre 2000, n. 328, e successive modificazioni, ed interventi, servizi e prestazioni di cui alla legge 5 febbraio 1992, n. 104, e successive modificazioni, e di cui alla legge 22 giugno 2016, n. 112, e successive modificazioni;	366.239,00€
b) interventi e prestazioni sanitarie;	0,00€
c) prestazioni socio-sanitarie di cui al decreto del Presidente del Consiglio dei ministri del 14 febbraio 2001, pubblicato nella Gazzetta Ufficiale n. 129 del 6 giugno 2001, e successive modificazioni;	0,00€
d) educazione, istruzione e formazione professionale, ai sensi della legge 28 marzo 2003, n. 53, e successive modificazioni, nonché le attività culturali di interesse sociale con finalità educativa;	0,00€
l) formazione extra-scolastica, finalizzata alla prevenzione della dispersione scolastica e al successo scolastico e formativo, alla prevenzione del bullismo ed al contrasto della povertà educativa;	0,00€
m) servizi strumentali alle imprese sociali o ad altri enti del Terzo settore resi da enti composti in misura non inferiore al settanta per cento da imprese sociali o da altri enti del Terzo settore;	0,00€
p) servizi finalizzati all'inserimento o al reinserimento nel mercato del lavoro dei lavoratori e delle persone di cui al comma 4;	0,00€
r) accoglienza umanitaria ed integrazione sociale dei migranti;	0,00€
t) agricoltura sociale, ai sensi dell'articolo 2 della legge 18 agosto 2015, n.141, e successive modificazioni;	0,00€
u) organizzazione e gestione di attività sportive dilettantistiche;	0,00€
v) riqualificazione di beni pubblici inutilizzati o di beni confiscati alla criminalità organizzata.	0,00€

Fatturato per servizio Cooperative (€)

Tipologia servizio	Altro	Fatturato
Interventi e servizi educativo-assistenziali e territoriali e per l'inserimento lavorativo		
Interventi socio-educativi territoriali (inclusi ludoteche, centri /soggiorni estivi, ecc.)		366.239,00€
Interventi socio-educativi domiciliari		0,00€
Inserimento lavorativo		0,00€

Fatturato per territorio

Provincia	Fatturato	Percentuale
Cuneo	366239.00	100%

Obiettivi economici prefissati

La cooperativa si prefigge l'obiettivo di mantenere ed incrementare i rapporti e le reti create sul territorio, mantenendo le attività finora create e di implementare e diversificare alcuni settori e ambiti di intervento al fine di mantenere le migliori condizioni per i soci e per gli utenti presi in carico (persone con disabilità e caregivers). La cooperativa vuole inoltre continuare implementare la formazione del personale per ulteriori sviluppi di settori di attività.

Responsabilità Sociale e Ambientale

Buone pratiche

La Cooperativa In Volo riafferma la propria missione nel promuovere politiche di sviluppo locale che mettono al centro l'inclusione sociale e il diritto alla partecipazione attiva per bambini, ragazzi e adulti con disabilità intellettiva. Nel 2025, la nostra visione si evolve consolidando le esperienze d'eccellenza maturate negli ultimi anni.

Il progetto Come In!, già riconosciuto nel 2022 dalla CPD (Consulta per le persone in difficoltà di Torino) come buona prassi all'interno degli obiettivi dell'Agenda per l'Agenda (Vivere il Territorio), è oggi parte integrante del nostro DNA organizzativo.

- **Cultura come Diritto:** Abbiamo dimostrato che l'accesso al patrimonio culturale non è solo un obiettivo educativo, ma un'esperienza di piacere e svago necessaria per il benessere psicofisico.
- **Oltre le Istituzioni:** La nostra sfida per il 2025 è continuare a favorire esperienze di inclusione fuori dai luoghi istituzionali, normalizzando la presenza delle persone con disabilità intellettiva negli spazi pubblici e di intrattenimento.

L'internazionalizzazione e lo scambio metodologico restano pilastri fondamentali per l'aggiornamento dei nostri standard educativi.

- **Partnership Transfrontaliera:** La collaborazione con la Fundació Autisme Mas Casadevall attraverso il progetto *AQU IN!* ha permesso di strutturare un sistema di scambio di competenze che oggi definisce i nostri protocolli di intervento.
- **Standard Educativi 2025:** Le metodologie messe a punto durante la progettualità sono state formalmente integrate nel manuale operativo della Cooperativa. Questo garantisce che ogni utente benefici di approcci validati a livello europeo, frutto di una contaminazione virtuosa tra diverse realtà d'eccellenza.

Per l'anno in corso, la Cooperativa si impegna a:

1. **Diffondere il Modello:** Esportare le buone prassi di accessibilità (come la CAA nei percorsi museali) a nuovi partner territoriali.
2. **Educazione Permanente:** Implementare percorsi di apprendimento continuo che non si esauriscano nella fase scolare, ma accompagnino la persona adulta nel suo progetto di vita.
3. **Partecipazione Civica:** Potenziare le occasioni in cui i ragazzi della Cooperativa sono protagonisti attivi e non solo fruitori di servizi, contribuendo al valore sociale della comunità.

Partnership e collaborazioni

Tipologia partner	Denominazione	Descrizione attività
Associazioni no profit	ASSOCIAZIONE L'AIRONE ODV	<p>"L'Airone ODV" è un'Associazione di genitori, organizzazione di volontariato senza scopo di lucro, che si propone attraverso l'opera dei volontari di (dallo Statuto dell'Associazione): - promuovere attività, spazi ed occasioni di carattere ludico, particolarmente indirizzate ai bambini, riconoscendo nel gioco un insostituibile strumento per una crescita serena ed equilibrata, sia dal punto di vista psicologico che da quello fisico; - migliorare il rapporto genitori-figli rendendo più proficua e profonda la collaborazione tra le famiglie e tra queste e le agenzie formative presenti sul territorio, prima fra tutte la scuola, favorendo e promuovendo a tal fine incontri, conferenze, dibattiti ed ogni altra iniziativa atta allo scopo; - favorire lo sviluppo di una rete di solidarietà, capace di fornire aiuto e appoggio alle famiglie che si trovano in condizioni di difficoltà, soprattutto al fine di prevenire il disagio che possa derivarne ai bambini, ai ragazzi, ai giovani, a persone anche con disabilità; - creare sensibilità e consapevolezza intorno al problema dell'infanzia abbandonata, favorendo forme di solidarietà quali l'adozione e l'affidamento; - intervenire presso le autorità competenti per proporre soluzioni dei problemi che rientrano nella sua sfera d'azione</p>
Altro	RETE APEs	<p>Rete APEs (aperti per esperienze solidali). Attività dirette per bambini e ragazzi con disabilità nelle scuole a carattere inclusivo e per la mappatura delle competenze negli ultimi anni della scuola secondaria di secondo grado. Inoltre vengono strutturati dei percorsi di accompagnamento alle famiglie per i passaggi scolastici e di supporto più generale.</p>
Cooperative	PROPOSTA 80	<p>Attraverso il lavoro in rete con Proposta 80, la nostra Cooperativa partecipa attivamente a tavoli di co-progettazione e ATS (Associazioni Temporanee di Scopo), favorendo lo scambio di metodologie educative e la gestione integrata di interventi complessi. Tale sinergia ci permette di rispondere con maggiore efficacia alle sfide del nuovo welfare, trasformando la cooperazione tra enti in un valore aggiunto per l'intera collettività e per i beneficiari dei nostri interventi."</p>

Tipologia partner	Denominazione	Descrizione attività
Cooperative	CARACOL	Collaborazione nata a seguito del partenariato all'interno del grande cantiere regionale We Care con la partecipazione all'azione "altrochet" relativa all'inserimento lavorativo dei ragazzi con disabilità cognitiva. Attualmente la partnership è proseguita con tavoli di co- progettazione volti all'inclusione di ragazzi con disabilità intellettiva in ambito sportivo .
Pubblica amministrazione	CONSORZIO MONVISO SOLIDALE	La Cooperativa In Volo fa riferimento al Consorzio Monviso Solidale, nello specifico al S.I.L. (servizio inserimenti lavorativi), per tutti gli inserimenti lavorativi in essere dei ragazzi afferenti alla cooperativa per quanto riguarda i servizi educativi e di accompagnamento. La cooperativa ha partecipato come partner delle due progettualità "progetti speciali" presentate dal Consorzio Monviso Solidale volte in particolare ad esperienze laboratoriali professionalizzanti ed inserimenti lavorativi per persone con disabilità ed in condizioni di svantaggio. Inoltre la cooperativa fa parte della rete messa a punto dal Consorzio Monviso Solidale per la progettazione e l'attuazione di attività per l'inclusione di persone con disturbo dello spettro autistico finanziate dal "Fondo per l'inclusione delle persone con disabilità - annualità 2023/2024 -2025/2026
Pubblica amministrazione	DIREZIONE REGIONALE MUSEI PIEMONTE	Partner della cooperativa In Volo ha collaborato al progetto accessibilità ai luoghi di cultura COME IN! mettendo a disposizione il sito Castello di Racconigi e attualmente le Margarie del Castello per la creazione di percorsi museali accessibili a persone con disabilità intellettiva (tradotti in CAA).
Pubblica amministrazione	COMUNE DI MANTA	Collabora attivamente a progetti sia di carattere culturale sia sociale come In Viaggio Verso Casa e COME IN!

Obiettivi Sviluppo Sostenibile SDGs

- 3. salute e benessere: assicurare la salute e il benessere per tutti e per tutte le età;
- 4. istruzione di qualità: fornire un'educazione di qualità, equa ed inclusiva, e opportunità di apprendimento permanente per tutti;
- 8. lavoro dignitoso e crescita economica: incentivare una crescita economica duratura, inclusiva e sostenibile, un'occupazione piena e produttiva ed un lavoro dignitoso per tutti;
- 10. ridurre le disuguaglianze: ridurre l'ineguaglianza all'interno di e fra le nazioni;
- 16. pace, giustizia e istituzioni forti: promuovere società pacifiche e più inclusive per uno sviluppo sostenibile; offrire l'accesso alla giustizia per tutti e creare organismi efficienti, responsabili e inclusivi a tutti i livelli;

Politiche e strategie

La Cooperativa In Volo opera con la missione fondamentale di promuovere la piena cittadinanza e la partecipazione sociale di bambini, ragazzi e adulti con disabilità intellettiva. Il nostro approccio non è meramente assistenziale, ma orientato all'empowerment: miriamo a trasformare i beneficiari in protagonisti consapevoli della propria vita, investendo sullo sviluppo delle abilità residue e sul raggiungimento della massima autonomia possibile.

Consapevoli che il benessere dell'individuo è strettamente legato a quello del suo nucleo familiare, collaboriamo in modo organico con l'Associazione L'Airone ODV.

- **Analisi dei Bisogni:** Questa partnership ci permette di mappare con precisione le esigenze e le fragilità del territorio.
- **Servizi Su Misura:** Lavoriamo insieme per progettare interventi che migliorino la qualità della vita quotidiana, offrendo risposte concrete alle sfide che le famiglie affrontano nel percorso di crescita e gestione della disabilità.
L'inclusione lavorativa rappresenta il culmine del percorso di autonomia. In collaborazione con il Consorzio Monviso Solidale, la Cooperativa agisce come facilitatore tra il mondo del sociale e quello produttivo:
- **Progettazioni Ad Hoc:** Sviluppiamo percorsi personalizzati che tengano conto delle attitudini del singolo e delle necessità aziendali.
- **Rete Territoriale:** Promuoviamo attivamente una rete di interscambio che coinvolge Enti Pubblici, aziende locali e realtà del Terzo Settore. L'obiettivo è creare un mercato del lavoro inclusivo, dove lo "svantaggio" venga superato attraverso l'integrazione e la valorizzazione delle competenze.
Il nostro impegno si estende alla dimensione urbana e culturale attraverso il progetto COME IN!. Lavoriamo costantemente per abbattere non solo le barriere architettoniche, ma soprattutto quelle cognitive:
- **Fruibilità del Territorio:** Rendiamo gli insediamenti e i siti di interesse culturale accessibili a tutti, con un'attenzione specifica alla disabilità intellettiva.
- **Inclusione Partecipata:** Trasformiamo le città in luoghi accoglienti dove ogni cittadino, indipendentemente dalle proprie capacità funzionali, possa muoversi, apprendere e godere della bellezza del territorio in totale autonomia.

Coinvolgimento degli stakeholder

Attività di coinvolgimento degli stakeholder

Per la Cooperativa In Volo, il coinvolgimento dei portatori di interesse (stakeholder) non rappresenta solo un adempimento formale, ma il motore che rende dinamici i flussi informativi con l'esterno. Questo approccio permette di mappare tempestivamente i bisogni emergenti e le criticità sociali del territorio, facilitando la risoluzione di problemi complessi attraverso l'intelligenza collettiva.

La Cooperativa adotta diverse intensità di interazione, consapevole che ciascuna modalità incide in modo differente sui processi decisionali e sulla qualità dell'impatto generato:

- **Informazione:** Trasparenza costante verso l'esterno circa le attività e i risultati raggiunti.
- **Consultazione:** Ascolto attivo degli stakeholder per raccogliere pareri, feedback e aspettative.
- **Collaborazione e Co-progettazione:** Lavoro sinergico con partner pubblici e privati per costruire interventi innovativi e "su misura" (come nei tavoli tecnici con il Consorzio Monviso Solidale).
- **Co-decisione:** Il livello massimo di coinvolgimento, in cui le scelte strategiche sono condivise con gli attori chiave per garantire la massima efficacia e sostenibilità delle azioni.

La scelta del sistema Multistakeholder risponde alla volontà di garantire una pluralità di voci e prospettive all'interno della vita cooperativa. Questo metodo assicura che:

- La partecipazione sia diffusa e inclusiva, coinvolgendo non solo i soci, ma anche le famiglie, gli enti pubblici, le associazioni e le aziende del territorio.
- La ricaduta territoriale sia ampia e profonda, trasformando ogni servizio in un'occasione di sviluppo per l'intera comunità.

Attraverso questa rete di relazioni dinamiche, la Cooperativa riesce a trasformare le istanze sociali in soluzioni progettuali concrete. Il dialogo costante con la collettività permette di passare da un welfare di "erogazione" a un welfare partecipato, dove ogni stakeholder diventa co-responsabile del benessere sociale del territorio.

Numero, tipologia e modalità di coinvolgimento di stakeholder interni

categoria	tipo_rapporto	livello	modalita
Soci	Decisionale e di coinvolgimento	Specifico: confronto su un'attività specifica/settore specifico della cooperativa (es. politiche di welfare, inserimento lavorativo..)	Azioni "bidirezionali" (Es.: focus group gli stakeholder):

Numero, tipologia e modalità di coinvolgimento di stakeholder esterni

categoria	tipo_rapporto	livello	modalita
Utenti	Beneficiari servizi	Specifico: confronto su un'attività specifica/settore specifico della cooperativa (es. politiche di welfare, inserimento lavorativo..)	Azioni "bidirezionali" (Es.: focus group gli stakeholder):
Committenti	Affidamento servizi	Specifico: confronto su un'attività specifica/settore specifico della cooperativa (es. politiche di welfare, inserimento lavorativo..)	Azioni "bidirezionali" (Es.: focus group gli stakeholder):
Associazioni	Coinvolgimento	Specifico: confronto su un'attività specifica/settore specifico della cooperativa (es. politiche di welfare, inserimento lavorativo..)	Azioni "bidirezionali" (Es.: focus group gli stakeholder):
Associazioni	Co-progettazione	Specifico: confronto su un'attività specifica/settore specifico della cooperativa (es. politiche di welfare, inserimento lavorativo..)	Azioni "bidirezionali" (Es.: focus group gli stakeholder):
Partner	Co-progettazione	Specifico: confronto su un'attività specifica/settore specifico della cooperativa (es. politiche di welfare, inserimento lavorativo..)	Azioni "bidirezionali" (Es.: focus group gli stakeholder):

Innovazione

Ricerca e attività sperimentali o innovative

Attività di ricerca e progettualità innovative intraprese e svolte

La Cooperativa In Volo non si limita all'erogazione di servizi, ma investe costantemente nella ricerca di soluzioni d'avanguardia per rispondere alle sfide complesse della disabilità intellettiva e dell'autismo. Nel corso dell'ultimo esercizio, l'impegno si è concentrato su due asset innovativi: l'accessibilità culturale e l'autonomia abitativa.

L'iniziativa COME IN! rappresenta la punta di diamante dell'innovazione sociale della nostra Cooperativa. Il progetto scardina il concetto tradizionale di accessibilità, spostando l'attenzione dalle barriere architettoniche a quelle cognitive e comunicative.

- **Tecnologia e Linguaggio:** Attraverso l'integrazione di nuove tecnologie e l'uso sistematico della CAA (Comunicazione Alternativa Aumentativa), abbiamo trasformato l'esperienza museale in un percorso inclusivo. La pluralità delle condizioni umane non è più vista come un limite, ma come una chiave di lettura per arricchire l'offerta culturale.
- **Educazione Permanente e Benessere:** Il progetto dimostra che l'apprendimento non si ferma con l'età scolare. La partecipazione alla vita culturale è un pilastro dell'educazione permanente e risponde al bisogno universale di svago, piacere e bellezza, permettendo alle persone con disabilità di abitare i luoghi della società fuori dai percorsi istituzionalizzati. Un altro settore ad alta intensità di Ricerca e Sviluppo è quello delle soluzioni abitative innovative. La Cooperativa ha avviato un percorso volto a ridefinire il concetto di "abitare" per persone con disabilità intellettiva grave e autismo.
- **Sviluppo delle Competenze:** La progettazione si focalizza sul potenziamento delle autonomie personali necessarie per la vita adulta, riducendo la dipendenza dai contesti assistenziali classici.
- **Investimento Diretto:** Per testare sul campo l'efficacia dei modelli teorici, la Cooperativa ha investito nell'affitto di un'unità abitativa dedicata. Questo spazio funge da "laboratorio di vita", dove gli utenti possono sperimentare l'autonomia in un ambiente protetto ma realistico.
- **Formazione e Confronto Internazionale (Erasmus+):** L'innovazione è alimentata dal confronto con eccellenze estere. Grazie al bando Erasmus+, abbiamo attivato uno scambio metodologico con la Spagna, permettendo ai nostri operatori di formarsi sul campo insieme a partner internazionali. Questo *cross-breeding* di competenze ha portato all'integrazione di prassi educative europee all'interno dei nostri protocolli quotidiani.

Elenco attività di ricerca e progettualità innovative

Attività 1

Denominazione attività di ricerca o progettualità innovativa

PROGETTO COME IN!

Ambito attività di ricerca o progettualità innovativa

Cultura accessibile a tutti, anche alle persone con disabilità intellettiva, attraverso la traduzione di percorsi museali, siti culturali, servizi ai cittadini in CAA (Comunicazione Aumentativa Alternativa).

Tipologia attività svolta

progetto sostenuto da diversi bandi

Descrizione obiettivi, attività, stati di avanzamento e risultati

Il progetto si articola su una filiera metodologica rigorosa, volta a trasformare i siti culturali in ecosistemi accoglienti attraverso tre pilastri fondamentali:

La creazione di un ambiente inclusivo parte dal capitale umano. Eroghiamo percorsi formativi specifici per gli operatori museali focalizzati su:

- Conoscenza delle disabilità intellettive e tecniche di accoglienza.
- Strumenti di Comunicazione Alternativa Aumentativa (CAA).
- Analisi di *case study* e condivisione di buone prassi per una gestione empatica e professionale del visitatore.

Il cuore dell'innovazione risiede nella co-creazione dei percorsi. Non progettiamo "per" i ragazzi con disabilità, ma "con" loro:

- Mappatura e Traduzione: Ogni percorso museale viene suddiviso in tappe, semplificato e tradotto in CAA. Questa fase vede il coinvolgimento diretto dei giovani della Cooperativa, affiancati da educatori secondo il modello della Peer Education (educazione tra pari).
- Strumenti di Fruizione: La traduzione si concretizza in libretti cartacei disponibili in loco, download gratuiti sulla piattaforma dedicata e l'installazione di QR code cromatici lungo i percorsi per un accompagnamento digitale immediato.

L'obiettivo ultimo è il passaggio dal ruolo di "fruitore" a quello di "lavoratore". Al termine del percorso educativo, la Cooperativa favorisce l'inserimento lavorativo dei ragazzi presso le aree museali. Le mansioni, calibrate sulle attitudini individuali, spaziano dalla manutenzione e cura degli spazi alla preparazione di materiali didattici, fino al front-office e all'accoglienza dei turisti.

Per garantire la capillarità del welfare territoriale, abbiamo strutturato una rete di coordinamento tra i partner. Ogni ente individua un referente che agisce come portavoce delle necessità dei visitatori con disabilità.

Grazie alla collaborazione con l'associazione L'Airone ODV, è stata condotta una doppia indagine:

1. Sui Caregiver: È emerso che le famiglie spesso escludono le attività culturali dal tempo libero perché percepite come inaccessibili a livello comunicativo.
2. Sui Ragazzi: È stato rilevato un forte desiderio di protagonismo culturale, a condizione di disporre di linguaggi semplificati.

Queste evidenze hanno confermato la necessità di superare la "visita classica" a favore di un modello partecipativo.

La prospettiva futura della Cooperativa In Volo punta a una digitalizzazione ad alto impatto sociale, integrando le diverse anime dell'organizzazione.

È in fase di sviluppo un'evoluzione della piattaforma digitale che diventerà un Geoportale dell'Inclusione. Lo strumento permetterà di:

- Mappare i servizi e i luoghi accessibili: Non solo musei, ma una guida interattiva ai punti di interesse culturale e turistico del territorio tradotti in CAA.
- Fornire visibilità e orientamento: Le famiglie e i cittadini potranno pianificare il proprio tempo libero di qualità sapendo in anticipo il livello di accessibilità cognitiva dei luoghi.

L'implementazione e l'aggiornamento costante di questa piattaforma saranno affidati alla Sezione B della Cooperativa.

- Nuove Opportunità Occupazionali: I ragazzi con disabilità, già formati sui temi della CAA e dell'accoglienza, potranno essere impiegati nella gestione dei contenuti digitali e nel monitoraggio dell'accessibilità dei siti mappati.

- Welfare Generativo: In questo modo, l'inserimento lavorativo non riguarda solo i servizi di manutenzione, ma si evolve verso le professioni digitali e della comunicazione sociale, offrendo ai ragazzi un ruolo di "esperti dell'accessibilità" al servizio della cittadinanza.

"Questa evoluzione trasforma il progetto COME IN! in un sistema permanente: una piattaforma viva alimentata dal lavoro dei ragazzi stessi, che da beneficiari diventano i garanti dell'accessibilità per le altre famiglie del territorio."

Reti partner

COMUNE DI MANTA, COMUNE DI SALUZZO, L'AIRONE ODV, DIREZIONE MUSEI PIEMONTE, UR-CA

Attività 2

Denominazione attività di ricerca o progettualità innovativa

PROGETTO IN VIAGGIO VERSO CASA

Ambito attività di ricerca o progettualità innovativa

presa in carico ed accompagnamento all'autodeterminazione e alla vita indipendente di persone con disabilità

Tipologia attività svolta

sperimentazioni e palestra autonomie presso unità abitativa e vita di inclusione sociale e lavorativa sul territorio training individuali con terapia comportamentale ABA

Descrizione obiettivi, attività, stati di avanzamento e risultati

Il progetto "Viaggio verso Casa" nasce dall'esigenza di rispondere alla sfida del "Durante e Dopo di Noi", offrendo alle persone con disabilità intellettiva e autismo non solo un luogo dove stare, ma un percorso per imparare ad abitare.

Il modello ha radici nel confronto transnazionale avviato con partner spagnoli (come la *Fundació Autisme Mas Casadevall*). Attraverso lo scambio di buone prassi, la Cooperativa ha importato e adattato metodologie europee per:

- La valutazione delle autonomie residue.
- La gestione dei comportamenti-sfida in contesti abitativi.
- L'architettura degli spazi domestici facilitanti per l'autismo.

Il fulcro del modello è l'Unità Abitativa Sperimentale, concepita come una vera e propria "Palestra di Vita". Non si tratta di una struttura residenziale definitiva, ma di un ambiente protetto dove i ragazzi possono:

- Allenare le abilità quotidiane: Cucinare, gestire l'igiene della casa, fare la spesa e amministrare piccoli budget.
- Vivere il distacco dalla famiglia: Sperimentare gradualmente il pernottamento fuori casa in un contesto di gruppo, riducendo l'ansia della separazione sia per i ragazzi che per i caregiver.
- Costruire la propria identità adulta: Promuovere l'autodeterminazione nelle scelte quotidiane, uscendo dal ruolo di "figli assistiti" per diventare "inquilini consapevoli".

Il "Viaggio" è strutturato per tappe, calibrate sui bisogni specifici di ciascun partecipante:

1. Fase di Valutazione: Identificazione delle competenze e dei desideri dell'utente.
2. Training in Palestra: Frequenza programmata dell'unità abitativa (weekend o periodi brevi) con il supporto di educatori specializzati.
3. Consolidamento: Aumento progressivo della permanenza e riduzione dell'intensità del supporto educativo.
4. Abitare Possibile: Transizione verso forme di co-housing o appartamenti in autonomia, supportati da servizi di rete.

Il modello "Viaggio verso Casa" si integra perfettamente con le altre progettualità della Cooperativa, creando un ecosistema di cittadinanza attiva:

- Lavoro e Casa: L'autonomia abitativa viene sostenuta dagli inserimenti lavorativi (Sezione B), garantendo alla persona quella dignità economica necessaria per sostenere una vita indipendente.
- Inclusione Sociale: I ragazzi che partecipano alla "Palestra di Vita" utilizzano i percorsi museali accessibili di COME IN! e la piattaforma digitale per gestire il proprio tempo libero, muovendosi nel territorio come cittadini a pieno titolo.
- Ruolo della Famiglia: Attraverso la collaborazione con L'Airone ODV, le famiglie vengono accompagnate in questo "Viaggio", trasformando la preoccupazione per il futuro in una progettualità condivisa e serena.

"Non è solo un trasloco, ma un cambiamento di stato. 'Viaggio verso Casa' significa passare dalla protezione della famiglia alla responsabilità della propria vita. Con la nostra 'Palestra di Vita', trasformiamo l'utopia dell'indipendenza in una pratica quotidiana possibile."

Reti partner

COMUNE DI MANTA, CONSORZIO MONVISO SOLIDALE, COOPERATIVA PROPOSTA 80, ASSOCIAZIONE L'AIRONE ODV

Cooperazione

Il valore cooperativo

La Cooperativa In Volo fonda la propria identità sul principio della cooperazione, intesa come uno scambio generativo di competenze, valori e risorse. Questo approccio si declina in due direzioni complementari: la democrazia interna e l'apertura strategica verso l'esterno.

La vitalità della Cooperativa risiede nel coinvolgimento attivo della propria base sociale. Essere soci in *In Volo* significa partecipare a un modello di gestione democratica in cui:

- **Circolarità delle Conoscenze:** Ogni socio è incoraggiato a portare il proprio bagaglio di esperienze e competenze tecniche, contribuendo direttamente all'ottimizzazione dei servizi e delle attività educative.
- **Corresponsabilità Gestionale:** Il coinvolgimento si estende alla sfera economico-finanziaria. I soci partecipano consapevolmente alle scelte strategiche, garantendo che il buon andamento della Cooperativa sia sempre allineato con la sua missione sociale e la sua sostenibilità nel tempo.
- **Clima Organizzativo:** La cooperazione interna favorisce un senso di appartenenza che si riflette nella qualità della relazione con l'utente, cuore pulsante del nostro agire quotidiano.
Verso l'esterno, la Cooperativa agisce come un nodo di connessione territoriale, promuovendo un modello di welfare partecipato. Non operiamo in isolamento, ma cerchiamo la sinergia attraverso:
- **Tavoli di Lavoro e Co-progettazione:** Collaboriamo attivamente con altre cooperative e associazioni del Terzo Settore per rispondere a sfide sociali complesse con soluzioni innovative e integrate.
- **Partenariati Pubblico-Privato:** Dialoghiamo costantemente con gli Enti Pubblici e i soggetti privati del territorio, trasformando il rapporto di fornitura in una partnership strategica finalizzata al benessere collettivo.
- **Dialogo con la Comunità:** Coinvolgiamo direttamente la comunità di riferimento, sensibilizzando il tessuto sociale sui temi della disabilità e dell'inclusione, affinché il territorio diventi esso stesso un luogo accogliente e abilitante.

Obiettivi di miglioramento

Rendicontazione

Obiettivi di miglioramento della rendicontazione sociale

La Cooperativa In Volo considera il Bilancio Sociale uno strumento vivo di rendicontazione e dialogo. Siamo consapevoli che la qualità della nostra comunicazione sociale passi attraverso un processo di costante perfezionamento e apertura verso i nostri stakeholder.

Per gli esercizi futuri, la Cooperativa si impegna a rendere questo documento sempre più fruibile, immediato e divulgabile. A tal fine, intendiamo:

- Investire nella formazione specifica dei soci e del personale amministrativo sulla rendicontazione sociale.
- Avvalersi del supporto di esperti del settore per affinare le metodologie di rilevazione dell'impatto sociale.
- Migliorare la veste grafica e comunicativa, rendendo i dati tecnici accessibili a tutta la cittadinanza. Sebbene la stesura del presente documento sia frutto di una sintesi gestionale — necessaria in questa fase di consolidamento di una pratica ancora recente per la nostra organizzazione — l'obiettivo strategico per il prossimo biennio è la transizione verso un Bilancio Sociale Partecipato. Il nostro impegno per il futuro prevede di:
- Coinvolgere attivamente la compagine sociale nella definizione degli indicatori e nella valutazione dei risultati raggiunti.
- Creare momenti di confronto collettivo (focus group, workshop) per raccogliere le diverse prospettive dei soci sull'impatto generato.
- Trasformare la rendicontazione in un esercizio di democrazia cooperativa, dove ogni socio possa riconoscersi e contribuire alla narrazione del valore prodotto.

Siamo convinti che la maturità di una cooperativa si misuri anche dalla capacità di raccontarsi con onestà e chiarezza. Questo "viaggio nella rendicontazione" è appena iniziato: con l'esperienza e il contributo di tutti, faremo del Bilancio Sociale lo specchio sempre più fedele del nostro impatto sul territorio e della nostra passione per l'inclusione.

Obiettivi rendicontazione

Data raggiungimento	Tipo obiettivo	Descrizione
31/12/2028	Redazione grafica	<p>Il prossimo traguardo comunicativo prevede una progettazione grafica orientata alla fruibilità universale:</p> <ul style="list-style-type: none">• Utilizzo di infografiche, icone e grafici semplificati per rendere immediata la comprensione dell'impatto economico e sociale, riducendo la densità dei testi a favore di una narrazione visiva.• Coerentemente con le competenze maturate nella CAA (Comunicazione Alternativa Aumentativa), intendiamo produrre versioni di sintesi del Bilancio Sociale (Easy-to-Read) dedicate ai nostri utenti e ai cittadini con fragilità cognitive.• Integrazione di contenuti digitali (video-testimonianze, link di approfondimento e QR Code) che rimandino alle attività della piattaforma COME IN!, creando un ponte tra rendicontazione cartacea ed esperienza digitale. <p>L'obiettivo è far uscire il Bilancio Sociale dagli uffici e portarlo nel territorio:</p> <ul style="list-style-type: none">• Creazione di una sezione interattiva dedicata all'impatto sociale, navigabile in modo intuitivo.• Sintesi dei risultati chiave attraverso "pillole di impatto" per dare visibilità quotidiana al lavoro dei soci e ai successi dei ragazzi coinvolti nei progetti.• Presentazione dei risultati in un momento di confronto con la collettività, utilizzando la grafica come supporto per facilitare il dialogo tra Cooperativa, Istituzioni e Famiglie.
31/12/2027	Livello di approfondimento del Bilancio sociale	<p>Siamo consapevoli che la stesura del Bilancio Sociale sia una pratica complessa che richiede maturità ed esperienza. Per il futuro, la Cooperativa In Volo si pone l'obiettivo di elevare il livello di descrizione e presentazione dei propri impatti, investendo con decisione nella formazione dei propri addetti. Vogliamo che il Bilancio diventi lo strumento attraverso cui la compagine sociale si riconosce e si racconta, trasformando i dati tecnici in evidenze del benessere creato per i nostri ragazzi e per il territorio. Questo impegno formativo e partecipativo rappresenta la nostra volontà di essere una realtà sempre più trasparente, professionale e profondamente cooperativa.</p>

Confronto

Confronto negli anni con obiettivi di miglioramento raggiunti e non raggiunti della rendicontazione sociale

Investire nel capitale umano è per noi una priorità: la costante qualificazione del personale ci permette di offrire servizi d'eccellenza e di rispondere con competenza alle sfide del settore. Grazie a una visione lungimirante, la Cooperativa In Volo ha ampliato il proprio portfolio di attività, trasformando la diversificazione dei servizi in un volano per la creazione di nuovi posti di lavoro e opportunità di inclusione lavorativa.

Obiettivi confronto

Tipo obiettivo	Stato	Descrizione	Descrizione non raggiunto
Livello di approfondimento del Bilancio sociale	In progress	Sebbene i soci siano il cuore operativo, la loro partecipazione alla "costruzione" del Bilancio Sociale è stata finora limitata. Il documento viene percepito più come un prodotto dell'amministrazione che come un'opera collettiva.	<ul style="list-style-type: none"> • Obiettivo 2025/2026: Implementare focus group per far sì che il bilancio diventi "partecipato".
Redazione grafica	In progress	Not found	Not found
Livello di approfondimento del Bilancio sociale	In progress	Sebbene i soci siano il cuore operativo, la loro partecipazione alla "costruzione" del Bilancio Sociale è stata finora limitata. Il documento viene percepito più come un prodotto dell'amministrazione che come un'opera collettiva.	<ul style="list-style-type: none"> • Obiettivo 2025/2026: Implementare focus group per far sì che il bilancio diventi "partecipato".
Realizzazione di un Bilancio Sociale partecipato	In progress	Puntiamo a un maggior coinvolgimento dei soci e a una rendicontazione dei risultati più analitica. Per raggiungere questo standard, la cooperativa investirà nella formazione specialistica del personale addetto alla stesura del Bilancio, garantendo che l'esperienza e la competenza tecnica siano all'altezza della sfida di comunicare il nostro valore sociale.	<ul style="list-style-type: none"> • Obiettivo 2025/2026: • Formazione Tecnica: Workshop su misurazione dell'impatto (non solo cosa facciamo, ma che cambiamento generiamo) e data storytelling (trasformare i dati in grafici chiari) • Redazione Continua: Adozione di un "diario di bordo" digitale per raccogliere dati, foto e testimonianze durante tutto l'anno, evitando la fretta finale e aumentando il dettaglio descrittivo.

Obiettivi di miglioramento strategici

Obiettivo di rendicontazione strategico

La Cooperativa In Volo persegue l'eccellenza operativa attraverso un investimento sistematico nel capitale umano, considerato leva primaria per garantire servizi ad alto impatto qualitativo. La strategia di crescita si fonda sulla diversificazione delle attività, concepita non solo come espansione dei servizi, ma come motore per la generazione di nuove opportunità occupazionali e per il rafforzamento della base sociale.

Obiettivi rendicontazione strategici

Data raggiungimento	Tipo obiettivo	Descrizione
31/12/2026	Formazione del personale	Per il 2026 si prevedono corsi di formazione specifici per area con esperti nel settore per aumentare le competenze dei lavoratori e offrire servizi di alta qualità in particolare sul "Progetto di Vita" delle persone con disabilità e la nuova legge di riforma in materia di disabilità.

Confronto strategico

Confronto negli anni con obiettivi di miglioramento raggiunti e non raggiunti della rendicontazione sociale

Attraverso l'analisi comparativa dei risultati, la Cooperativa In Volo evidenzia un trend di crescita costante basato sull'aggiornamento professionale permanente. Il confronto tra gli ultimi esercizi dimostra come la progressiva diversificazione dei servizi abbia agito da ammortizzatore e volano, consolidando la tenuta occupazionale dei soci storici e aprendo la strada a nuovi inserimenti lavorativi in settori emergenti

Obiettivi confronto strategico

Tipo obiettivo	Stato	Descrizione	Descrizione non raggiunto
Formazione del personale	In progress		
Implementazione numero degli stakeholder e partner	In progress	Consolidare il legame con il territorio attraverso la creazione di una rete di partner strategici. Puntiamo a trasformare la collaborazione in innovazione, dando vita a progetti che non siano solo risposte temporanee, ma soluzioni strutturali e scalabili nel tempo, in grado di offrire nuove prospettive lavorative e di crescita per la comunità.	
Diversificazione dei servizi offerti	In progress	La Cooperativa In Volo intraprende un percorso di evoluzione verso il modello di cooperazione mista (A+B). Questa trasformazione strategica consentirà di integrare l'erogazione di servizi educativi, formativi e assistenziali d'eccellenza con la creazione di nuovi rami d'azienda dedicati all'inserimento lavorativo, garantendo una risposta multidimensionale e inclusiva ai bisogni del territorio. Puntiamo a una crescita strutturale attraverso la diversificazione delle aree di intervento. La transizione alla forma di cooperativa mista permetterà di affiancare alla storica competenza nei settori dell'assistenza e dell'educazione nuove opportunità operative. L'obiettivo è generare un impatto sociale sinergico, dove la qualità del servizio offerto diventa occasione di riscatto professionale per i soci in inserimento lavorativo.	